

# **ДОПЪЛНИТЕЛНА ИНФОРМАЦИЯ**

**ЗА ПРЕЦЕНКА НА НЕОБХОДИМОСТТА ОТ ОЦЕНКА НА  
ВЪЗДЕЙСТВИЕТО ВЪРХУ ОКОЛНАТА СРЕДА  
на инвестиционно предложение „Изграждане на фотоволтаична  
инсталция в землището на с. Рогозен, общ. Хайредин“**



юни 2023 г.

## СЪДЪРЖАНИЕ

Въведение.....	1
1 Информация за контакт с Възложителя .....	1
2 Резюме на инвестиционното предложение .....	2
2.1 Характеристика на инвестиционното предложение.....	2
2.1.1 Размер, засегната площ, параметри, мащабност, обем, производителност, обхват, оформление на инвестиционното предложение в неговата цялост.....	2
2.1.2 Взаимовръзка и кумулиране с други съществуващи и/или одобрени инвестиционни предложения.....	4
2.1.3 Използване на природни ресурси по време на строителството и експлоатацията на земните недра, почвите, водите и на биологичното разнообразие;.....	6
2.1.4 Генериране на отпадъци (видове, количества и начин на третиране) отпадъчни води и други емисии .....	6
2.1.5 Замърсяване и вредно въздействие; дискомфорт на околната среда.....	9
2.1.6 Риск от големи аварии и/или бедствия, които са свързани с инвестиционното предложение .....	9
2.1.7 Рисковете за човешкото здраве поради неблагоприятно въздействие върху факторите на жизнената среда.....	10
2.2 Местоположение на площадката, включително необходима площ за временни дейности по време на строителството.....	10
2.3 Описание на основните процеси (по проспектни данни), капацитет, включително на съоръженията, в които се очаква да са налични опасни вещества от приложение № 3 към ЗООС.....	11
2.3.1 Описание на основните процеси и капацитет на фотоволтаичната инсталация .....	11
2.3.2 Опасни вещества от Приложение 3 на ЗООС, които се очаква да бъдат налични на площадката на предприятието.....	13
2.4 Схема на нова или промяна на съществуваща пътна инфраструктура .....	13
2.5 Програма за дейностите, включително за строителство, експлоатация и фазите на закриване, възстановяване и последващо използване .....	13
2.6 Предлагани методи за строителство .....	14
2.7 Доказване на необходимостта от инвестиционното предложение .....	15
2.8 Карта на инвестиционното предложение, даваща информация за физическите, природните и антропогенни характеристики на района, както и за разположените най-близко до площадката територии, подлежащи на здравна защита и обекти от Националната екологична мрежа (НЕМ) и отстоянията до тях .....	16

2.9	Съществуващо земеползване по границите на площадката или трасето на инвестиционното предложение .....	18
2.10	Чувствителни територии, чувствителни зони, уязвими зони, защитени зони, санитарно-охранителни зони около водоизточници и съоръжения за питейно-битово водоснабдяване и около водоизточниците на минерални води, използвани за лечебни, профилактични, питейни и хигиенни нужди и др.; Национална екологична мрежа.....	20
2.11	Други дейности, свързани с инвестиционното предложение.....	21
2.12	Необходимост от други разрешителни, свързани с инвестиционното предложение .....	22
3	Местоположение на инвестиционното предложение, което може да окаже отрицателно въздействие върху нестабилните екологични характеристики на географските райони, поради което тези характеристики трябва да се вземат под внимание, и по-конкретно: .....	23
3.1	Съществуващо и одобрено земеползване .....	23
3.2	Мочурища, крайречни области, речни устия .....	23
3.3	Крайбрежни зони и морска околна среда .....	23
3.4	Планински и горски райони .....	23
3.5	Защитени със закон територии .....	24
3.6	Засегнати елементи от Националната екологична мрежа.....	24
3.6.1	33 Златията (BG0002009) за опазване на птиците .....	25
3.7	Ландшафт и обекти с историческа, културна или археологическа стойност; .....	32
3.8	Територии и/или зони и обекти със специфичен санитарен статут или подлежащи на здравна защита.....	32
3.8.1	Водоизточници и СОЗ .....	32
4	Тип и характеристики на потенциалното въздействие върху околната среда, като се вземат предвид вероятните значителни последици за околната среда вследствие на реализацията на инвестиционното предложение .....	33
4.1	Въздействие върху населението и човешкото здраве, материалните активи, климата, въздуха, водата, почвата, земните недра, ландшафта, културното наследство, биологичното разнообразие и неговите елементи и защитените територии .....	33
4.1.1	Здравно състояние на населението.....	33
4.1.2	Климат.....	37
4.1.3	Атмосферен въздух.....	37
4.1.4	Повърхностни води.....	38
4.1.5	Подземни води .....	39
4.1.6	Земни недра и подземни богатства .....	41
4.1.7	Почви.....	42
4.1.8	Ландшафт.....	43
4.1.9	Биоразнообразие и защитени територии .....	43
4.1.10	Културно историческо наследство.....	44

4.1.11	Отпадъци.....	45
4.1.12	Отпадъчни води.....	45
4.1.13	Вредни физични фактори - шум и вибрации.....	45
4.1.14	Материални активи.....	46
4.1.15	Земеползване.....	46
4.2	Въздействие върху елементи от Националната екологична мрежа, включително на разположените в близост до инвестиционното предложение.....	47
4.3	Очакваните последици, произтичащи от уязвимостта на инвестиционното предложение от риск от големи аварии и/или бедствия.....	47
4.4	Характеристика и обобщение на очакваните въздействия.....	48
4.4.1	Вид и естество на въздействието (пряко, непряко, вторично, кумулативно, краткотрайно, средно- и дълготрайно, постоянно и временно, положително и отрицателно).....	48
4.4.2	Степен и пространствен обхват на въздействието - географски район; засегнато население; населени места (наименование, вид - град, село, курортно селище, брой на населението, което е вероятно да бъде засегнато, и др.).....	50
4.4.3	Вероятност, интензивност, комплексност на въздействието.....	50
4.4.4	Очаквано настъпване, продължителността, честотата и обратимостта на въздействието.....	51
4.4.5	Комбинирането с въздействия на други съществуващи и/или одобрени инвестиционни предложения.....	51
4.4.6	Възможност за ефективно намаляване на въздействията.....	51
4.5	Трансграничен характер на въздействието.....	52
4.6	Мерки, които е необходимо да се включат в инвестиционното предложение, свързани с избягване, предотвратяване, намаляване или компенсиране на предполагаемите значителни отрицателни въздействия върху околната среда и човешкото здраве.....	52
5	Обществен интерес към инвестиционното предложение.....	56

## СПИСЪК НА ТАБЛИЦИТЕ

Таблица 1:	Инвестиционните предложения в землището на с. Рогозен.....	5
Таблица 2	Вид и количество на отпадъците, генерирани на етапа на строителство и експлоатация.....	7
Таблица 3	Рискови фактори за човешкото здраве поради неблагоприятно въздействие върху факторите на жизнената среда по време на строителството .....	10
Таблица 4	Обща информация за засегнати терени .....	19
Таблица 5	Координати на площадката на ИП .....	19
Таблица 6	Разстояние на площадката на ИП до най-близките повърхностни водни обекти .....	23
Таблица 7	Класове земно покритие в 33 BG0002009 Златията (данни от Стандартния формуляр на зоната) .....	26
Таблица 8	Видове птици, предмет на опазване в защитена зона BG0002009 Златията (по данни от Стандартния формуляр на зоната).....	27
Таблица 9	Очаквани въздействия върху човешкото здраве при осъществяване на ИП (по литературни данни) .....	35
Таблица 10	Повърхностни водни тела в района на ИП.....	38
Таблица 11	ПВТ и състояние на ПВ в района на производствената площадка .....	39
Таблица 12	Обобщена характеристика на очакваните въздействия .....	48
Таблица 13	Смекчаващи мерки за избягване, предотвратяване и намаляване на очакваните отрицателни въздействия върху околната среда и човешкото здраве.....	53

## СПИСЪК НА ФИГУРИТЕ

Фигура 1	Генерален план на площадката на ИП и индикативна схема на разположението на ФВ панели и трансформаторната станция.....	3
Фигура 2	Инвестиционни предложения в района на ФВИ РОГОЗЕН.....	4
Фигура 4	Местоположение на ИП (контур в циан).....	11
Фигура 4	Схема на работа на ФВ инсталация .....	12
Фигура 5	Граници на инвестиционното предложение, разположените най-близко до него обекти, подлежащи на здравна защита и обекти от НЕМ.....	17
Фигура 6	Извадка от проект на Общ устройствен план на общ. Хайредин .....	18
Фигура 7	Имоти, попадащи в площадката на ИП (площи в зелено). .....	19
Фигура 8	Местоположение на инвестиционното предложение спрямо границите на обектите на НЕМ.....	24

## СЪКРАЩЕНИЯ

БДДР	Басейнова дирекция „Дунавски район“
ВиК	Водоснабдяване и канализация
ЕО	Екологична оценка
ЕС	Европейски съюз
ЗБР	Закон за биологичното разнообразие
ЗЗТ	Закон за защитените територии
ЗКН	Закон за културното наследство
ЗТ	Защитени територии
ЗЗ	Защитени зони
ЗООС	Закон за опазване на околната среда
ЗУТ	Закон за устройство на територията
ИАОС	Изпълнителна агенция по околна среда
ИП	Инвестиционно предложение
МОСВ	Министерство на околната среда и водите
Наредба за ОВОС	Наредба за условията и реда за извършване на оценка на въздействието върху околната среда
Наредба за ОС	Наредба за условията и реда за извършване на оценка за съвместимостта на планове, програми, проекти и инвестиционни предложения с предмета и целите на опазване на защитени
НЕМ	Национална екологична мрежа
ОС	Оценка за съвместимост
РИОСВ	Регионална инспекция по околна среда и водите

## Въведение

Настоящият документ е изготвен във връзка с осъществяването на ново инвестиционно предложение за изграждане на „Фотоволтаична инсталация в землището на с. Рогозен, общ. Хайредин, област Враца“, с инвеститор РОГОЗЕН ЕНЕРЖИ СОЛЮШЪНС ООД, в изпълнение на инструкциите на компетентния орган по околна среда – РИОСВ - Враца (писмо Вх.№ ОВОС-ЕО-143-9/25.05.2023 г., и изисканата допълнителна информация към него (Изх.№ ПУ-01-369(1)/19.05.2023 г.,) и е част от процедурата по оценка на въздействие върху околната среда в съответствие с Глава 6, раздел III на Закона за опазване на околната среда (ЗООС) и Наредба за условията и реда за извършване на оценка на въздействието върху околната среда..

Инвестиционното предложение е ново и включва дейност, попадаща в обхвата на т.3, буква „а“ от Приложение 2 на ЗООС – „промишлени инсталации за производство на електроенергия, пара и топла вода (невключени в Приложение 1)“. На основание чл. 93(1) от ЗООС, подлежи на процедура по преценяване на необходимостта от извършването на ОВОС.

Обхватът и съдържанието на представената *Допълнителна информацията за преценка на необходимостта от ОВОС на инвестиционно предложение „ Изграждане на Фотоволтаична инсталация в землището на с. Рогозен, общ. Хайредин, област Враца“* е в съответствие с изискванията на Приложение 2 на Наредбата за условията и реда за извършване на оценка на въздействието върху околната среда (Наредба за ОВОС) и Приложение 2 на Наредбата за оценка на степента на въздействие върху защитените зони от Натура 2000 (Наредба за ОС), изискванията на българското и европейско екологично законодателство и добрите практики в бранша.

## 1 Информация за контакт с Възложителя

<b>Възложител:</b>	<b>РОГОЗЕН ЕНЕРЖИ СОЛЮШЪНС ООД,</b>
<b>Пощенски адрес:</b>	бул. “Арсеналски,, №15, ет.7, ап. 17, София 1421
<b>Телефон:</b>	тел. +359 888309128
<b>Ел. поща (e-mail):</b>	<a href="mailto:dimitrie@arcadiabg.com">dimitrie@arcadiabg.com</a>
<b>Лице за контакти:</b>	Димитър Атанасов, Управител ел. поща: <a href="mailto:dimitrie@arcadiabg.com">dimitrie@arcadiabg.com</a> тел: +359 888 309 128

## 2 Резюме на инвестиционното предложение

### 2.1 Характеристика на инвестиционното предложение

#### 2.1.1 Размер, засегната площ, параметри, мащабност, обем, производителност, обхват, оформление на инвестиционното предложение в неговата цялост

Инвестиционното предложение предвижда изграждане на автоматична фотоволтаична инсталация, с обща мощност до 49 MW на площ от 267 941 m<sup>2</sup> в землището на с. Рогозен, общ. Хайредин, област Враца.

Инвестиционното предложение е свързано с генериране на електрическа енергия от слънчева светлина, която ще се подава в републиканската енергийна мрежа. Работата на фотоволтаичната инсталация не е свързана с дейности, при които се генерират емисии в околната среда.

На територията на площадката ще бъдат инсталирани фотоволтаични (ФВ) панели, инвертори и трансформатори, оформени в 4 модулни групи. Схема на разположението на инсталацията е показана на Фигура 1.

Произведената от фотоволтаичните панели електроенергия ще се подава към инверторите за преобразуване от постоянно-токова в променливо-токова и чрез трансформатори, повишаваща подстанция и присъединителен електропровод ще се свързва с републиканската енергийна мрежа.

За свързване с републиканската енергоразпределителна мрежа ще се изградят повишаваща подстанция (СрН/110 kV) и присъединителен електропровод (въздушна линия 110 kV) до съществуващата подстанция „Бяла Слатина“ в землището на гр. Бяла Слатина. И двете съоръжения ще бъдат изградени от Възложителя.

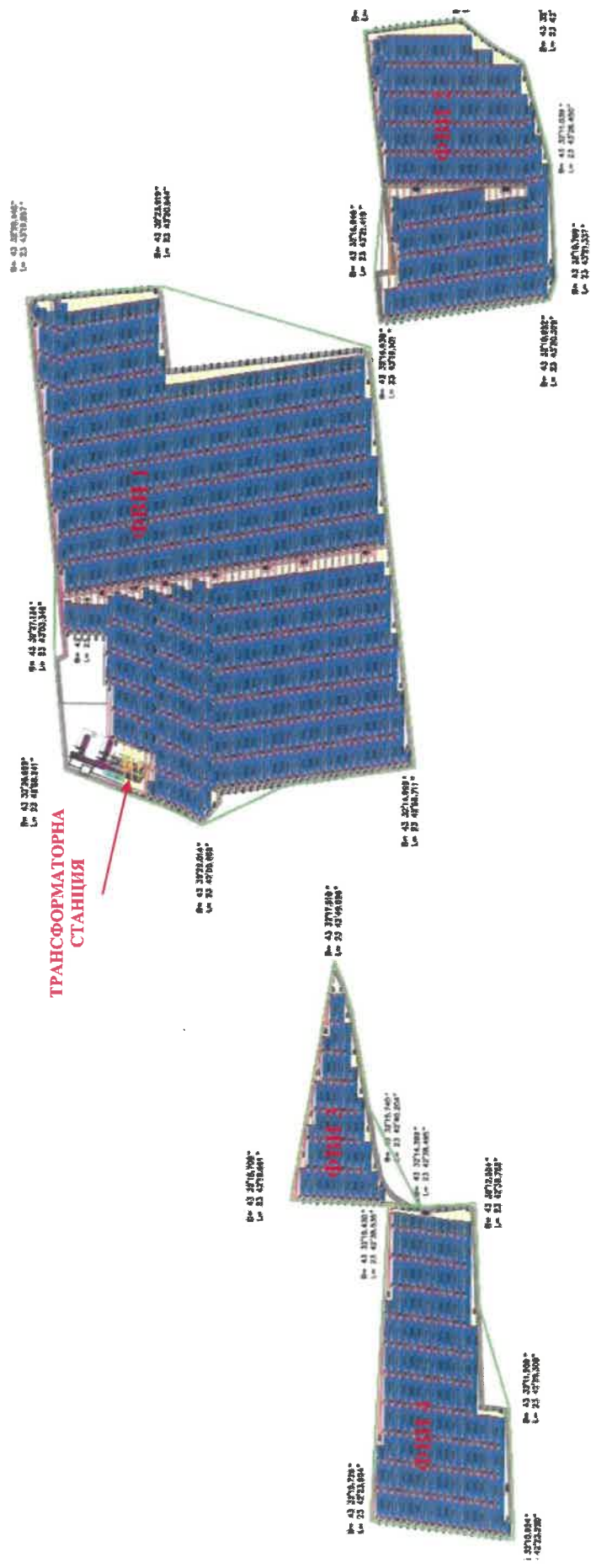
Повишаващата подстанция е разположена на площадката на фотоволтаичната инсталация и е част от настоящото инвестиционно предложение. Към настоящия момент присъединителният електропровод е в процес на разработване и е изключен от обхвата на настоящата процедура. Той ще бъде обект на отделна процедура по ОВОС, която ще се иницирира веднага щом стане известно трасето му.

Възложителят е иницирирал процедура за присъединяване към републиканската мрежа с местното енергоразпределително дружество – ЕСО ЕАД, което е потвърдило готовността си да свърже площадката на ИП с мрежата (Становище за условията и начина на присъединяване на фотоволтаична електрическа централа към преносната електрическа мрежа на ЕСО ЕАД с реф. Изх. № 7373#9 от 24.04.2023 г, приложено към Уведомлението).

Фотоволтаичната инсталация ще работи в автоматичен режим и няма да има персонал. Не се предвижда строителство на масивни сгради и други съоръжения. ФВ инсталацията ще бъде заземена и оборудвана за защита от мълнии. Обектът може бъде снабден с модулен контейнер, изпълняващ ролята на подслон/шелтър и склад за резервни части и спомагателни материали; ще бъде ограден, осветлен и ще се охранява с видеонаблюдение и СОТ.

Монтажът на фотоволтаичните конструкции, спомагателните съоръжения (трансформатори, подстанция и др.) и оградата ще бъде върху плиткови фундаменти. За тяхното изграждане са необходими изкопи с дълбочина до 1 m. Ще бъде разгледана възможността за използване на съществуващите фундаменти, изградени на площадката за нуждите на бившата свинеферма.





Фигура 1 Генерален план на площадката на ИП и индикативна схема на разположението на ФВ панели и трансформаторната станция

По време на строителството и монтажа ще се използва традиционна строителна. При изпълнение на строителните дейности не се предвижда използване на взрив.

Територията на площадката ще бъде оформена в 4 отделни модула (във всеки поземлен имот по 1 модул, съответно ФВИ 1, ФВИ 2, ФВИ 3 и ФВИ 4), в които се предвижда изграждане на вътрешни трасета за обслужване и поддръжка. Всеки модул ще има входен портал, като достъпът до три от тях ще бъде директно от съществуващия общински път VRC 1037, свързващ с. Рогозен и с. Бързина. Четвъртият модул се свързва с общински път VRC 1037 посредством съществуващ технически път заобикалящ единия от другите три модула (Фигура 1).

Предвид характера на инвестиционното предложение не се предвижда водоснабдяване и газоснабдяване на площадката. Не е необходимо и не се предвижда, електроснабдяване, тъй като обектът ще бъде автономен..

### 2.1.2 Взаимовръзка и кумулиране с други съществуващи и/или одобрени инвестиционни предложения

Информация за инвестиционните предложения в землището на с. Рогозен, които съществуват и/или са одобрени в последните 5 години и за потенциална взаимовръзка и възможност за кумулиране на въздействията върху околната среда е дадена в Таблица 1. Разположението на бъдещите ИП и съществуващия соларен парк е показано на Фигура 2.



Фигура 2 Инвестиционни предложения в района на ФВИ РОГОЗЕН

Таблица 1: Инвестиционните предложения в землището на с. Рогозен (по данни от Община Хайредин - <https://www.hayredin.com/>).

№.	Проект	Разстояние до ИП, m	Кумулиране на въздействията
1	Газопровод, свързващ ПГХ „Чирен“ с националната газопрееносна мрежа“ (инфраструктура) Булгартрансгаз ЕАД	2800	Не се очаква предвид отдалечеността на площадката
2	Хале за сухранение на селскостопанска техника м. Добролевски път“ (площ 7728 m <sup>2</sup> ) Петя Ницковска	2650	Не се очаква предвид отдалечеността на площадката.
3	Учредяване на СОЗ на водоизточници за ПБВ К1 и К2, м. „Около село“, с. Бързия ВиК Враца	1350	Не се очаква предвид отдалечеността на площадката
4	Преустройство на съществуващи селскостопански сгради в ОВЦЕФЕРМА Ивайло Любенов	1350	Не се очаква предвид отдалечеността на площадката.
	Съществуващ соларен парк, граничи с ИП	-	Не се очаква, парка е в експлоатация

На този етап не се очакват кумулативни въздействия, свързани с ИП в землището на с. Рогозен. Понастоящем няма информация за други инвестиционни предложения в района на проекта.

ИП ще бъде осъществено в съответствие с действащите устройствени планове и всички други приложими планове, програми и стратегии на национално, регионално и общинско ниво и предвид действащото Европейско и национално законодателство, както следва:

- ПИРО на община Хайредин, период 2021-2027г. (<https://www.hayredin.com/>);
- План за опазване на околната среда на община Хайредин, период 2020-2024 г. (<https://www.hayredin.com/>)
- Програма за опазване на околната среда на Община Хайредин, период 2020-2024 (<https://www.hayredin.com/>);
- Общинска краткосрочна програма за насърчаване използването на енергията от възобновяеми източници и биогорива за периода 2020-2023 г. (<https://www.hayredin.com/>);
- Общинска дългосрочна програма за насърчаване използването на енергията от възобновяеми източници и биогорива за периода 2020-2030 г. (<https://www.hayredin.com/>);
- ПУРБ и ПУРН, период 2016-2021 г. на Дунавски район за басейново управление (<http://www.bd-dunav.org/>).
- Проект на Общ устройствен план на община Марица (<https://www.hayredin.com/>);

За осъществяване на настоящото инвестиционно предложение не са необходими съгласувателни/разрешителни документи, които следва да бъдат издадени по реда на специален закон.

### *2.1.3 Използване на природни ресурси по време на строителството и експлоатацията на земните недра, почвите, водите и на биологичното разнообразие;*

На етап строителство ще се използват следните природни ресурси: вода, баластра, пясък и чакъл, както и цимент, бетон и асфалт, всички те необходими за изграждане на фундаментите на съоръженията, оградата и вътрешните пътища. Не се предвижда извършването на крупни строителни дейности, свързани с употребата на други природни ресурси.

Количествата на природните суровини и материали са малки предвид ограничения обем на строителните дейности – само за изграждане на фундаментите на площадката; количествата ще бъдат прецизирани в работния проект. В процеса на строителството на инвестиционното предложение ще бъдат използвани и влагани единствено материали и продукти, предлагани в търговската мрежа и придружени със съответните сертификати и декларации за съответствие и инструкции за безопасна употреба.

Необходимите природни суровини и материали ще се доставят от най-близките бази и складове, разположени в района на инвестиционното предложение с автотранспорт.

Дизеловото/бензиновото гориво за МПС, извършващи доставката и за строителната техника работеща на територията на площадката ще се зарежда на безиностанции извън площадката.

Експлоатацията на инвестиционното предложение не е свързана с консумация на вода, както за индустриални, така и за питейни и битови нужди, тъй като ФВИ ще бъде напълно автоматизирана.

За функционирането на ФВИ не е необходимо електроснабдяване, тъй като инсталацията за производство на електроенергия е автономна.

Експлоатацията на ИП не е свързана с консумация на природен газ.

В етапа на експлоатацията не се предвижда употреба на други ресурси, свързани със земните недра, почвите, водите и биологичното разнообразие.

### *2.1.4 Генериране на отпадъци (видове, количества и начин на третиране) отпадъчни води и други емисии*

#### *2.1.4.1 Отпадъци*

Отпадъците, които ще се генерират на различните етапи от реализацията на ИП са дадени в Таблица 2:

Таблица 2 Вид и количество на отпадъците, генерирани на етапа на строителство и експлоатация

Код <sup>1</sup>	Отпадък	Информация
13 03 07*	Нехлорирани изолационни и топлопредаващи масла на минерална основа	Ще се предава на лицензирана фирма за рециклиране
15 01 01- 15 01 09	Опаковки	Ще се предава на лицензирана фирма за рециклиране
15 01 10*	Опаковки, съдържащи остатъци от опасни вещества или замърсени с опасни вещества	Опаковки от лакове, бои и др. ще се предават на лицензирана фирма за третиране
16 02 14	Излязло от употреба оборудване, различно от упоменатото в кодове от 16 02 09 до 16 02 13	Счупени или излезли от употреба соларни панели
17 01 01, 17 01 02, 17 01 03	Бетон, тухли, керемиди, плочки, фаянсови и керамични изделия	Ще се предава на лицензирана фирма за рециклиране
17 02 01, 17 02 02, 17 02 03	Дървесен материали, стъкло, пластмаса	Ще се предава на лицензирана фирма за рециклиране
17 04 05	Желязо и стомана	Ще се предават на лицензирана фирма за транспортиране и последващо рециклиране.
17 09 04	Смесени отпадъци от строителство и събаряне	Ще се предава на лицензирана фирма за третиране или депониране
20 01 01	Хартия и картон	Ще се предава на лицензирана фирма за рециклиране
20 01 40	Метали	Ще се предава на лицензирана фирма за рециклиране
20 02 02	Почва и камъни	Ще се използват за вертикална планировка на обекта. Алтернативно излишните маси ще се използват от строителната фирма на други строителни площадки, а при излишък ще се депонират.
20 03 01	Смесени битови отпадъци	Ще се предава на лицензирана фирма за депониране

Количествата на отделните видове отпадъци и тяхното третиране, както за периода на строителство, така и по време на експлоатация не могат да се определят коректно на дадения етап. Количествената характеристика на отпадъците, свързани със строителството ще се уточни след изготвяне на количествени сметки за строителните работи. Въз основа на тях изпълнителят на строителните дейности ще изготви план за управление на отпадъците, който ще бъде съгласуван с Възложителя.

По време на експлоатацията се очакват:

- малки количества отработено трансформаторно масло;
- малки количества отпадъци от опаковки, вкл. опаковки, съдържащи остатъци от опасни вещества (бои, лакове и др.) използвани за поддържане на съоръженията;
- излезли от употреба/счупени фотоволтаични панели.

<sup>1</sup> Код на отпадъка съгласно Наредба No.2 за класификация на отпадъците (ДВ 60/2014, посл. изм. и доп. ДВ 32/2017)

Следва да се има в предвид, че средната продължителността на живот на ФВ панели е 25-30 г. и преди този период се генерирането на този вид отпадък ще бъде ограничено.

При реализацията на ИП всички отпадъци, включително опасните, ще се събират разделно, като при необходимост ще се съхраняват временно на площадката на предварително определени за това места при спазване на изискванията на действащото законодателство и ще се предават за транспорт и по-нататъшно третиране (обезвреждане или оползотворяване) на лицензирани фирми.

За дейностите свързани с отпадъците на етапа на строителството ще отговаря изпълнителя на строителните дейности. На етапа на експлоатация управлението на отпадъците на територията на ФВИ ще се организира от оператора на инсталцията.

При стриктно изпълнение на проектните решения и спазване на предвидените в настоящия документ мерки, генерираните отпадъци няма да доведат до отрицателни и въздействия върху околната и социална среда. Не се очаква кумулиране при генерирането на отпадъци от ИП.

#### 2.1.4.2 Отпадъчни води

По време на строителството не се очаква генериране на производствени отпадъчни води. На територията на площадката ще се генерират сравнително малки количества битово-фекални води, които ще се събират и извозват с автотранспорт за последващо пречистване в лицензирани за дейността съоръжения. Тези дейности ще се изпълняват и координират от изпълнителя на строителството.

На етапите на експлоатация на територията на инвестиционното предложение няма да се формират отпадъчни води.

#### 2.1.4.3 Емисии във въздуха

Предвид характера на инвестиционното предложение – соларен парк - емисии на вредни вещества във въздуха се очакват само на етапа на строителство - изгорелите газове от двигателите на МПС, машините и съоръженията, с които се извършват строителните дейности.

Емисиите на прах (ФПЧ<sub>10</sub>) и изгорели газове (CO<sub>2</sub>, CO, NO<sub>x</sub>, SO<sub>2</sub>) в периода на строителство ще бъдат ограничени по време - в рамките на работния ден, само за периода на строителство (няколко месеца). Строителната и транспортна техника ще използва лицензирани горива с нормативно допустимо съдържание на сяра и други вредни компоненти.

#### 2.1.4.4 Вредни фактори на околната среда – шум, вибрации и лъчения

На етапа на строителство дейностите на индустриалната площадка ще бъдат източник на шум в околната среда в рамките на работния ден, за периода на извършване на строителните Източници на шум са строителните машини и съоръжения, работещи на площадката на ИП и транспортните средства, използвани за доставка на суровини и материали и извозване на отпадъците работи.

Очаква се шумовите емисии от работата на строителната техника да бъдат ограничени на територията на площадката. Оценка на тези емисии е дадена в точка 4.1.13.

Строителните дейности не са източник на *вибрации и лъчения* в околната среда.

За периода на експлоатация площадката на ИП не е източник на шум, вибрации и лъчения в околната среда

#### *2.1.5 Замърсяване и вредно въздействие; дискомфорт на околната среда*

Оценката по отношение на критерии като „комфорт“ и „дискомфорт“ е субективна и трудна, поради различната чувствителност на засегнатите рецептори. В непосредствена близост до площадката на инвестиционното предложение няма жилищни, рекреационни или др. подобни територии, за които може да се приложи дефиницията „комфорт на околната среда“.

Осъществяването на инвестиционното предложение, ще бъде свързано с временна промяна на съществуващото състояние на околната среда в района на площадката само в периода на строителството, което ще се изразява в:

- генериране на емисии на CO, CO<sub>2</sub>, NO<sub>x</sub>, SO<sub>x</sub> и ФПЧ<sub>10</sub> във въздуха;
- шум в околната среда; и
- увеличаване на трафика по общинската пътна мрежа в община Хайредин.

Комбинираното въздействие на тези емисии ще доведе до промени в околната среда, които се характеризират като дискомфорт на околната среда. Промяната (дискомфортът) ще бъде локална, кратковременна – само за периода на строителство и напълно обратима, след приключване на строителните дейности.

#### *2.1.6 Риск от големи аварии и/или бедствия, които са свързани с инвестиционното предложение*

Реализацията на инвестиционното предложение, предвид характера му – фотоволтаична инсталация – не е свързано с наличие на риск от големи аварии и природни бедствия. Единствено на етапа на строителство е възможно възникване на аварийни ситуации, свързани със строителните дейности, например разливи на масла и гориво и др.; последните ще имат локален характер и незначително въздействие върху околната среда

Очакваните въздействия върху околната среда в случай на природни бедствия и аварии са разгледани подробно в точка 4.3 на настоящия документ.

На територията на инвестиционното предложение няма да се складират горива, химикали и опасни химични вещества, попадащи в обхвата на Приложение 3 на ЗООС. Няма основания обектът на ИП да се класифицира като предприятие с нисък или висок рисков потенциал.

### 2.1.7 Рисковете за човешкото здраве поради неблагоприятно въздействие върху факторите на жизнената среда

Работата на фотоволтаичната инсталацията не е свързана с генериране на емисии във въздуха, шум, вибрации и заустване на отпадъчни води във водни тела и не се очакват неблагоприятни въздействия върху рисковите фактори на околната среда.

Неблагоприятно въздействие върху факторите на околната и съответно на жизнената среда в населените места могат да се очакват в периода на строителството. Рисковите компоненти и фактори и свързаните с тях рискове за човешкото здраве в периода на строителството са обобщени в Таблица 3.

Таблица 3 Рискови фактори за човешкото здраве поради неблагоприятно въздействие върху факторите на жизнената среда по време на строителството

	Рисков компонент/фактор		Рискове за човешкото здраве
1.	Атмосферен въздух	Емисии от изгорели газове от строителната и транспортна техника (SO <sub>2</sub> , NO <sub>x</sub> CO, CO <sub>2</sub> прах - ФПЧ <sub>10</sub> ).	Повишен респираторен риск, иритативен ефект върху дихателната система (хронични ларингити, фарингити, бронхити, емфизем) и кожата (дразнене, зачервяване и изгаряне).
2	Шум и вибрации	Емисии на шум в околна среда.	Влияние върху централната нервна система – намалена работоспособност, раздразнителност, нервна преумора и др. и при много високи нива – специфични слухови промени.
3	Аварийни ситуации	Аварии свързани с транспортна техника и електричество и др.	Риск от пътно-транспортни произшествия, разливи на малса и горива и риск от локални изгаряния и поражения от електрически ток.

В периода на строителство, не се предвиждат дейности и не се очакват емисии, които да окажат въздействие върху повърхностите и подземни водни тела, минералните води и зоните за защита на водите в района на ИП.

Проектът не е свързан с генериране на опасни отпадъци и използване на опасни химически вещества и смеси.

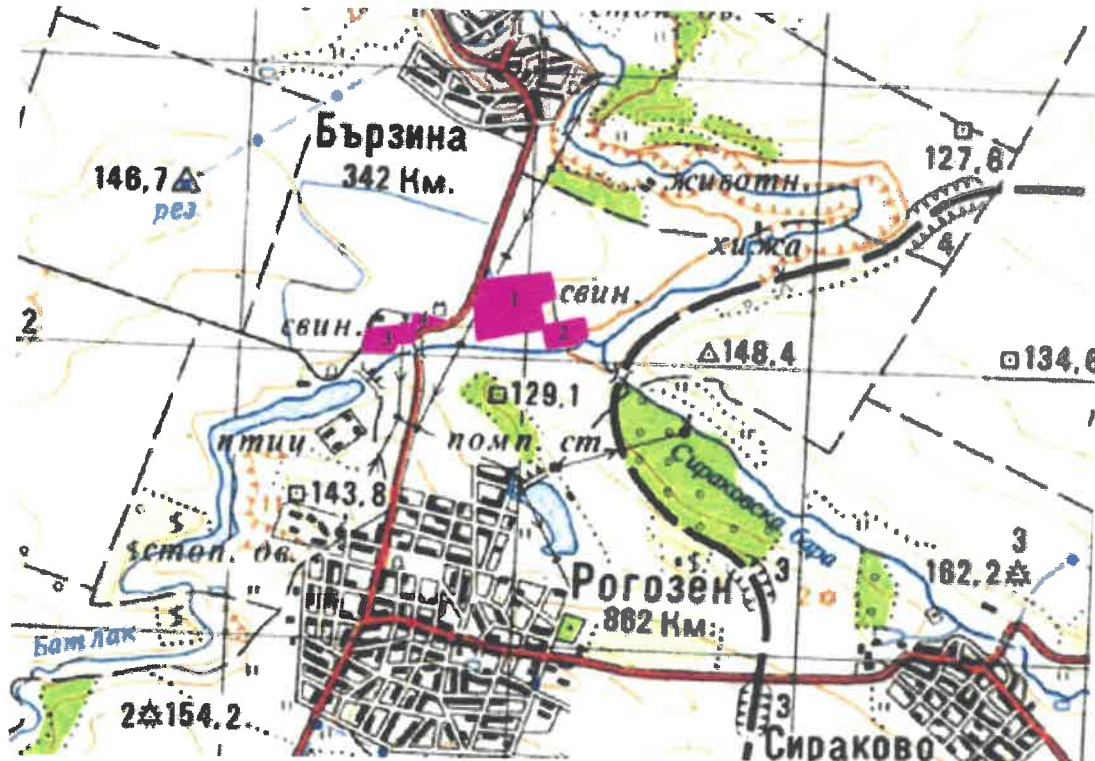
Очакваните въздействия и риска за човешкото здраве са разгледани подробно в точка 4.1 на настоящия документ.

### 2.2 Местоположение на площадката, включително необходима площ за временни дейности по време на строителството

Площадката на инвестиционното предложение за изграждането на фотоволтаична инсталация (ФЕИ) с мощност до 49 MW ще бъде разположена в землището на с. Рогозен, Община Хайредин, област Враца. Площадката на ИП заема територия в индустриалната зона на север от селото и включва 4 поземлени имота с обща площ 267 941 m<sup>2</sup>.

Местоположението на площадката и засегнатите имоти е дадено на Фигура 3.





Фигура 3 Местоположение на ИП (контур в циан)

Площадката е разположена на склона в левия бряг на р. Бързина, като средната надморска височина е около 130 m. Теренът на площадката е изкуствено откосиран на стъпала в миналото, за нуждите на съществуващия на това място свинекомплекс. Наклонът е на юг в посока на р. Бързина, като инсталациите в модули 2 и 4 граничат с дигата на реката.

Местоположението на площадката е благоприятно за разработване на настоящото ИП предвид южното разположение на склона, обуславящо по-голяма продължителност на слънчево греене и съществуващия общински път VRC 1037, свързващ с. Rogozen и с. Бързина, осигуряващ лесен и бърз достъп до всички модули на площадката.

При реализиране на инвестиционното предложение не е необходимо усвояване на допълнителни площи. Във връзка с присъединяването на площадката към националната енергоразпределителна мрежа на етапа на строителство ще бъде изграден присъединителен електропровод до СрН/110 kV „Бяла Слатина“. За изграждането на присъединителния електропровод ще бъдат стартирани допълнителни процедури по ЗООС.

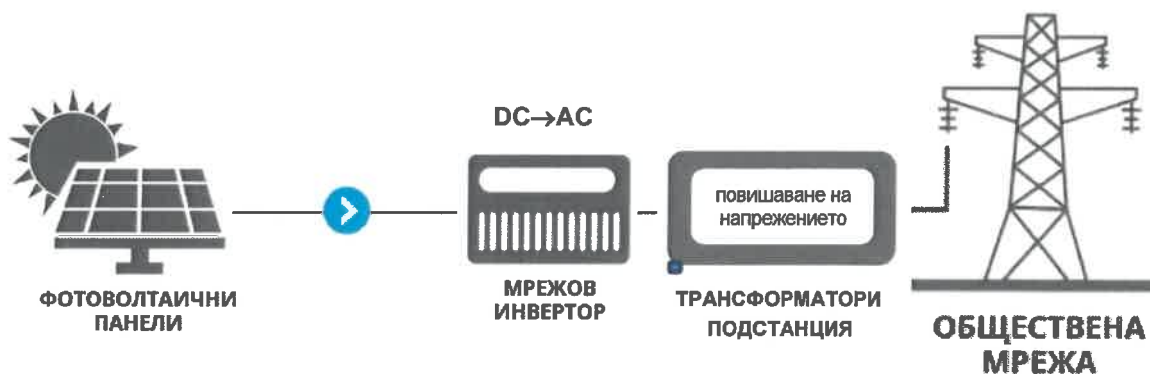
### 2.3 Описание на основните процеси (по проспектни данни), капацитет, включително на съоръженията, в които се очаква да са налични опасни вещества от приложение № 3 към ЗООС

#### 2.3.1 Описание на основните процеси и капацитет на фотоволтаичната инсталация

Основните дейности на територията на фотоволтаичната инсталация са:

- Генериране на електроенергия от слънчево греене с помощта на инсталирани фотоволтаични (ФВ) панели;
- Преобразуване на генерираната електроенергия от постоянно-токова в променливо-токова чрез инвертори;
- Повишаване на напрежението чрез трансформатори и повишаваща подстанция.

Така получената електроенергия ще се подава към републиканската енергийна мрежа. Схема на процеса е показана на (Фигура 4).



Фигура 4      Схема на работа на ФВ инсталация (източник: <https://es3.bg/>)

Предвижданата пълната проектна мощност на инсталацията е до 49 MW. За достигането ѝ ще са необходими до около 85 217 ФВ панели, които ще бъдат свързани в стрингове. Стринговете, посредством инвертори се свързват с трансформаторни постове (по един във всеки от четирите модула на производствената площадката) и чрез тях електроенергията се подава към подстанцията за повишаване на напрежението.

За присъединяване към енергоразпределителната мрежа ще се изградят силов повишаващ трансформатор 35/110 kV, маслен трансформатор за собствени нужди 35/0.4 kV и нова повишаваща подстанция (СрН/110 kV), разположени на територията на обекта.

Подстанцията ще се състои от модулно компактно комутационно и защитно оборудване 35 kV и 110 kV, монтирано съответно на закрито и открито. Закритата компактна разпределителна уредба (КРУ) на 35 kV ще бъде с елегазова изолация и ще извършва първично разпределение на електроенергията. Ще бъде разположена в командно-технологична сграда за управление, в която ще има и линейно-апаратно помещение. Откритата разпределителна уредба ще бъде изградена по схемата „блок линия - трансформатор“.

Фотоволтаичната инсталация ще работи в автоматичен режим и няма да има персонал. Не се предвижда изграждане на ВиК система, енергозахранване или газоснабдяване.

Всички съоръжения на територията на площадката ще бъдат изградени и ще функционират в съответствие с действащата нормативна уредба в страната по отношение на предотвратяване на аварийни замърсявания на околната среда, противопожарна защита и мълниезащита.

### 2.3.2 Опасни вещества от Приложение 3 на ЗООС, които се очаква да бъдат налични на площадката на предприятието

На територията на площадката ще функционира повишаваща подстанция (СрН/110 kV), която ще използва модулно компактно комутационно и защитно оборудване 35 kV и 110 kV, работещо в затворен цикъл с елегаз и маслен трансформатор за собствени нужди. Количества от тези вещества (трансформаторно масло и елегаз) няма да се съхраняват на територията на площадката.

На територията на площадката няма да се съхраняват опасни вещества, като вид и количества, включени в Приложение 3 на ЗООС.

Инвестиционното предложение не попада в обхвата на Приложение 3 на ЗООС и не се класифицира като предприятие с нисък или висок рисков потенциал;

## 2.4 Схема на нова или промяна на съществуваща пътна инфраструктура

За осъществяване на ИП не е необходимо изграждане на нова или промяна на съществуващата пътна инфраструктура. Не са необходимите промени в съществуващата пътна организация.

Всеки модул ще има входен портал, като достъпът до три от тях ще бъде директно от от съществуващия общински път VRC 1037, свързващ с. Рогозен и с. Бързина. Четвъртият модул се свързва с общински път VRC 1037 посредством съществуващ технически път заобикалящ ФВИ-1 от запад и юг.

Дейностите по рехабилитация на съществуващия технически път за достъп до ФВИ 4 ще бъдат за сметка на инвеститора при спазване на всички законови изисквания и препоръки на ОПУ-Враца.

## 2.5 Програма за дейностите, включително за строителство, експлоатация и фазите на закриване, възстановяване и последващо използване

Реализацията на инвестиционното предложение ще премине през следните етапи:

- Получаване на Разрешение за строителство (РС) и свързаните с него съгласувателни становища и други разрешителни – до 12 месеца
- Строителство – до 12 месеца
- Експлоатация - минимум 25 години
- Извеждане от експлоатация

В момента инвестиционното предложение се намира на първия етап – получаване на Разрешение за строителство, като се планира то да бъде получено в рамките на следващите 6 месеца.

Предвижда се изграждането на фотоволтаичната инсталация да става поетапно, като постепенно се разчистват площадките за отделните модули, в рамките на предвидените срокове. Ще се започне с разчистването и строителството на модул ФВИ 1. Възможно е застъпване на строителни дейности на даден модул или модули с експлоатацията на тези, които вече са готови. В такива случаи, дейностите за съответните етапи ще се извършват на различни територии от площадката (в различни модули), при спазване на всички законови изисквания за безопасност.

Проектната експлоатация на инсталацията е минимум 25 г. В момента няма информация за дейности свързани с извеждането на обекта от експлоатация. Вариантните решения са рекултивация на терена или използването му за други производствено-складови цели.

## 2.6 Предлагани методи за строителство

Изграждането на фотоволтаичната инсталация ще става поетапно, в рамките на предвидените срокове. Предвижда започване на строителството

Строителните дейности ще включват:

- почистване на терена и извозване на строителните отпадъци от предишното му ползване;
- вертикална планировка (където е необходима) и ограждане;
- изграждане на фундаменти за елементите на ФВ инсталация, подстанцията и трансформаторите / рехабилитация и използване на съществуващите фундаменти, ако и където това се окаже възможно;
- полагане на подземни и надземни закрити електрически комуникации на територията на площадката;
- изграждане или рехабилитиране на съществуващата вътрешноплощадкова пътна мрежа;
- монтиране на елементите на фотоволтаичната инсталация, подстанцията и трансформаторите; и
- ландшафтно оформление.

Първият етап от строителството ще включва изграждане на ФВИ-1 и ФВИ-2. В следващите етапи ще бъдат изградени ФВИ-3 и ФВИ-4.

Във връзка със строителните дейности на територията на площадката ще се извършат изкопни работи за полагането на фундаменти на елементите на ФВ инсталация, оградата и подземните комуникации, както и монтажни дейности, свързани с монтирането на инсталацията. Изкопните дейности са с малка дълбочина – до 1.0 m. Почвената покривка, където е запазена ще бъде иззета и складирана за повторна употреба.

При изпълнение на строителните дейности ще бъде използвана традиционна строителна техника: багер, товарач, грейдер, камиони, автокран, валяк, компресор, генератор и др.

При изпълнение на строителните дейности не се предвижда използване на взрив.

След монтиране на инсталацията ще бъде направено ландшафтното оформление, при което ще се използва запазената почвена покривка.

За ИП не се изисква изграждане на допълнителна инфраструктура, освен присъединителен електропровод от повишаващата подстанция до подстанция „Бяла Слатина“. Проектът за присъединителен електропровод ще бъде предмет на отделна процедура по ЗООС.

## 2.7 Доказване на необходимостта от инвестиционното предложение

Инвестиционното предложение е разработено от фирма РОГОЗЕН ЕНЕРЖИ СОЛЮШЪНС ООД. Осъществяването на проекта за фотоволтаична инсталация ще има положителен ефект на регионално и местно/общинско ниво и ще допринесе за:

- подобряване на енергийната независимост на община Хайредин;
- ограничаване на замърсяването на околната среда, свързано с производството на електрическа енергия от въглища, фосилни горива и природен газ;
- насърчаване на производството и потреблението на енергия от възобновяеми източници;
- стимулиране развитието на преносната и разпределителната електрическа мрежа и присъединяване на производителите на електрическа енергия от ВЕИ към тях;
- опазване на околната среда и намаляване на вредните емисии и емисиите на парникови газове в атмосферата;

Разположението на фотоволтаичната инсталация в землището на с. Рогозен е избрана предвид добрите параметри на слънчевото греене в района и благоприятния инвестиционен климат в община Хайредин.

Община Хайредин е една от най-малките общини в страната, разположена в северозападна България. Водещ отрасъл в икономиката е селското стопанство. В периода 2015-2020 г е отчетено, че броят на предприятията в общината намалява и няма чуждестранни преки инвестиции<sup>2</sup>. Понастоящем местната администрация работи усърдно за привличане на инвестиции.

Инвестиционното предложение „Изграждане на фотоволтаична инсталация в землището на с. Рогозен, общ. Хайредин, обл. Враца“ ще допринесе за постигане на стратегическите цели, залегнали в Плана за интегрирано развитие на община Хайредин и по конкретно на *Стратегическа цел 3: „Устойчиво развитие на местната икономика“*, мярка 3.1.2 „Развитие на съществуващия бизнес във всички икономически сфери, стимулиране на предприемачеството и иновациите“ която предвижда:

*„...стимулиране привличането на инвестиции в общината – подобряване състоянието на налични производствени терени и обособяване на нови, изграждане на довеждаща инфраструктура до производствени терени и др.“*

В контекста на бъдещото развитие и управление на община Хайредин, настоящото инвестиционно предложение е в съответствие с предвижданията на *Краткосрочна (2020-2023) и Дългосрочна (2020-2030) програма за насърчаване на използването на енергията от възобновяеми източници и биогорива на община Хайредин*<sup>3</sup> и по конкретно т. 7.4. от Краткосрочната програма, която предвижда използване на потенциала на слънчевото греене.

Очаква се осъществяването на настоящото ИП да има положително влияние върху икономиката и социален живот в община Хайредин и в района като цяло предвид следните причини:

- Подобряване на инвестиционния климат в Община Хайредин, чрез привличане на нови инвестиции.

---

<sup>2</sup> ПИРО на община Харедин, период 2021-2027

<sup>3</sup> <https://www.hayredin.com>

- Повишаване на приходите на общината чрез плащане на местните данъци и такси;
- Увеличаване на броя на предприятия в общината
- Откриване на нови работни места / увеличаване на трудовата заетост и намаляване на безработицата. Реализацията на ИП ще открие нови работни места и ще спомогне за осъществяване на залегналата в ПИРО цел за повишаване на трудовата заетост.
- Намаляване на нивото на безработица в Община Хайредин - за 2021 г. то е около 38%, което е три пъти по-високо отколкото в област Враца и 7 пъти по-високо в сравнение със това в страната;
- Добиване на нови умения и повишаване на квалификацията на местната работна сила;
- Повишаване на популателната способност на населението и качеството на живот;

Инвеститорът е осъществил и поддържа добри контакти с общинската администрация.

В заключение може да се обобщи, че осъществяването на инвестиционното предложение ще окаже положително влияние върху икономическото състояние и социалната среда и качеството на живот в общината и ще подпомогне изпълнение на целите, залегнали в планове за развитие на Община Хайредин.

## **2.8 Карта на инвестиционното предложение, даваща информация за физическите, природните и антропогенни характеристики на района, както и за разположените най-близко до площадката територии, подлежащи на здравна защита и обекти от Националната екологична мрежа (НЕМ), и отстоянията до тях**

Границите на инвестиционното предложение и разположените най-близко до него обекти, подлежащи на здравна защита и обекти от НЕМ, са показани на Фигура 5.

Отстоянията до обектите, подлежащи на защита са както следва:

- жилищните територии на с. Рогозен – 0.85 km на юг;
- жилищните територии на с. Бързия – около 1 km на север;
- жилищни територии на с. Алтимир - на 5.6 km в източна посока.
- 33 Златията (BG0002009) за опазване на птиците - на около 7.5 km на север-северозапад;
- 33 р. Огоста (BG0000614) за опазване на местообитанията - на около 9.5 km на север-северозапад;
- 33 Река Скът (BG0000508) за опазване на местообитанията - на около 6.2 km на изток;
- ЗМ Данева кория и ЗМ Коритата - съответно на около 9 km и 10.5 km на север от ИП.

На север част от площадката на ИП граничи със соларен парк, който е в експлоатация.

Подробна информация за обектите от НЕМ е дадена в точки 3.6 и 4.2 на настоящия документ.



Фигура 5 Граници на инвестиционното предложение, разположените най-близко до него обекти, подлежащи на здравна защита и обекти от НЕМ

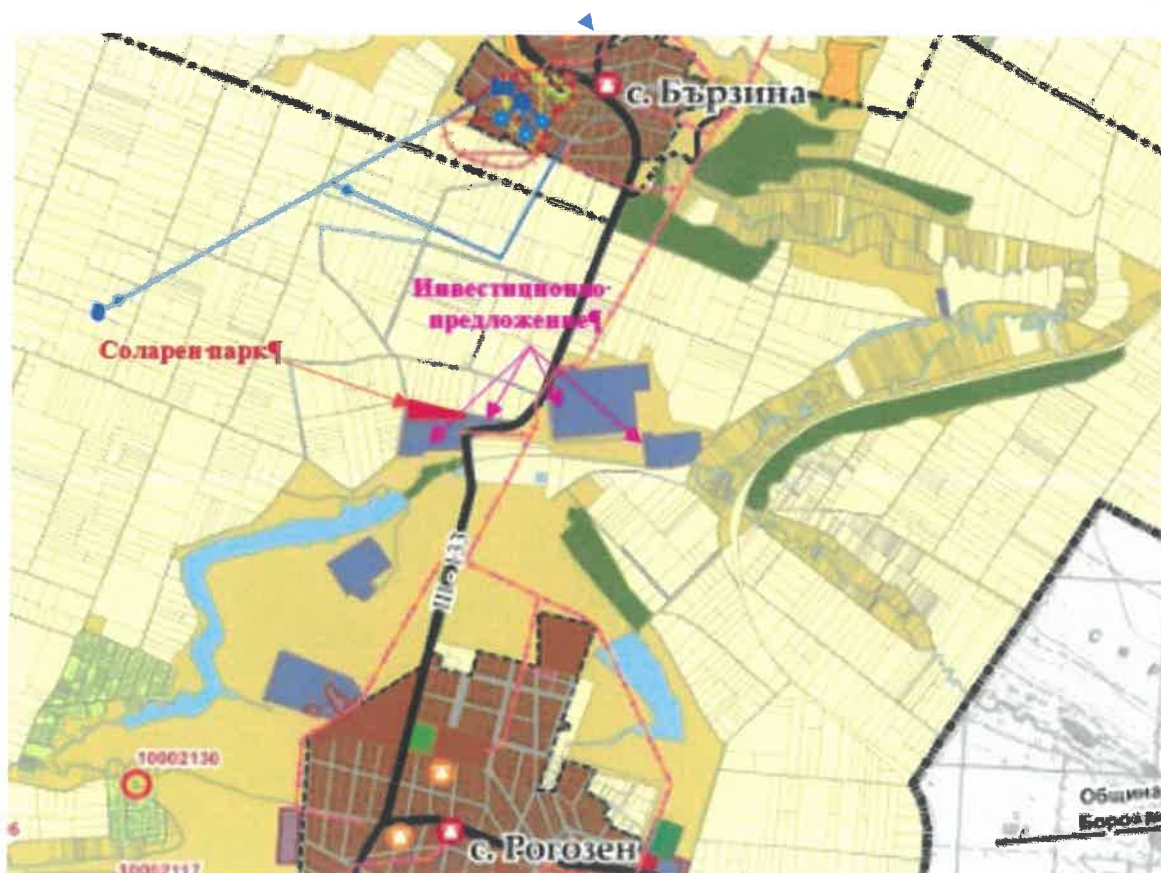
## 2.9 Съществуващо земеползване по границите на площадката или трасето на инвестиционното предложение

Инвестиционното предложение ще се реализира върху поземлени имоти с идентификатори No. 62815.78.160, 62815.78.161, 62815.504.201 и 62815.504.211 по кадастралната карта на с. Рогозен, обина Хайредин, област Враца. Имотите са собственост на РОГОЗЕН ЕНЕРЖИ СОЛЮШЪНС ООД, придобити чрез покупко-продажба. За поземлените имоти има издадени визи за проектиране във връзка с проектирането на фотоволтаичната инсталация (представени на компетентния орган като част от документацията към Уведомлението).

По начин на трайно ползване всички имоти, в които попада площадката на ИП, са отредени „за производствени и складови дейности“. Трайното предназначение на територията е „урбанизирана“. Това земеползване е залегнало и в проекта на ОУП на община Хайредин (Фигура 2, Фигура 6). Във връзка с осъществяването на ИП няма да е необходимо изменение на ПУП-овете или на проекта на ОУП на община Хайредин.

Площадката на бъдещото ИП граничи с обработваеми земеделски земи (светло жълто), общински пасища (охра) и функциониращ соларен парк.

Обща информация за засегнатите терени и техните координати са дадени в Таблица 4 и Таблица 5, а визуализация на местоположението им – на Фигура 6 и Фигура 7.



Фигура 6 Извадка от проект на Общ устройствен план на общ. Хайредин





Фигура 7 Имоти, попадащи в площадката на ИП (площи в зелено).

Таблица 4 Обща информация за засегнати терени

No.	Поземлен имот	Площ, m <sup>2</sup>	Предназначение по ОУП на общ. Хайредин
1	Плот 160 ПИ 62815.78.160	166 001	за производствени и складови дейности
2	Плот 161 ПИ 62815.78.161	49 350	за производствени и складови дейности
3	Плот 201 ПИ 62815.504.201	38 864	за производствени и складови дейности
4	Плот 211 ПИ 62815.504.211	13 726	за производствени и складови дейности
<b>ОБЩО:</b>		<b>267 941</b>	

Таблица 5 Координати на площадката на ИП

No.	Поземлен имот	B	L
1	ФВИ 1 (плот 160) ПИ 62815.78.160	43 32'26.689"	23 42'58.241"
		43 32'27.134"	23 43'03.346"
		43 32'28.445"	23 43'19.857"
		43 32'23.919"	23 43'20.544"
		43 32'23.560	23 43'16.717"
		43 32'16.925"	23 43'17.956"
		43 32'14.992"	23 42'58.711"
		43 32'21.449"	23 42'57.291"
		43 32'22.014"	23 42'55.852"

№.	Поземлен имот	B	L
2	ФВИ 2 (плот 161) ПИ 62815.78.161	43 32'16.638"	23 43'19.101"
		43 32'16.638"	23 43'21.419"
		43 32'16.846"	23 43'21.527"
		43 32'16.259"	23 43'32.415"
		43 32'17.453"	23 43'33.043"
		43 32'14.176"	23 43'31.157"
		43 32'11.039"	23 43'26.450"
		43 32'10.769"	23 43'21.337"
3	ФВИ 4 (плот 201) ПИ 62815.504.201	43 32'10.952"	23 43'20.329"
		43 32'15.726"	23 43'23.954"
		43 32'15.430"	23 43'38.535"
		43 32'14.399"	23 42'38.495"
		43 32'12.554"	23 42'38.752"
		43 32'12.079"	23 42'29.389"
		43 32'11.208"	23 42'29.308"
4	ФВИ 3 (плот 211) ПИ 62815.504.211	43 32'10.924"	23 42'23.220"
		43 32'18.708"	23 42'18.661"
		43 32'17.510"	23 42'49.696"
		43 32'15.740"	23 42'40.204"
		43 32'14.399"	23 42'38.495"

Границите на площадката в ГИС формат (.dwg) са приложени в електронното копие на Уведомлението.

На територията в обхвата на площадката на ИП в миналото е имало свинеферма. На площадката на ИП все още личат основи и части от стари изоставени сгради и съоръжения. Теренът е равен с лек наклон на юг към река Бързина и в голямата си част вече се е самозатревил, присъстват храсти и саморасли единични дървета. Между плотове 201 и 211 е изграден соларен парк (Фигура 6), който понастоящем функционира.

**2.10 Чувствителни територии, чувствителни зони, уязвими зони, защитени зони, санитарно-охранителни зони около водоизточници и съоръжения за питейно-битово водоснабдяване и около водоизточниците на минерални води, използвани за лечебни, профилактични, питейни и хигиенни нужди и др.;  
Национална екологична мрежа**

Информация за чувствителни територии и зони, уязвими зони, защитени зони и санитарно-охранителни зони е получена от Изпълнителна агенция по околна среда (<http://www.eea.government.bg/>), РИОСВ Враца (<http://vracakarst.com>), Басейнова дирекция Дунавски район (<https://bd-dunav.org/>) и информационната система на Натура 2000 в България (<http://natura2000.moew.government.bg/>).

Територията на ИП не попада в опрелени санитарно охранителни зони и буферни зони с радиус 1000 m около водовземни съоръжения за питейно-битово водоснабдяване.

Площадката на ИП попада в следните зони за защита на водите, съгласно Чл. 119а, ал. 1 на Закона за водите:

- зона за защита на подземните води, предназначени за питейно-битово водоснабдяване (Чл. 119а, ал.1, т.1 от ЗВ);
- зона BGCSAR107 – води, чувствителни към биогенни елементи (Чл. 119а, ал.1, т.3а) от ЗВ);
- Северна зона, уязвима към нитратно замърсяване (Чл. 119а, ал.1, т.3б) от ЗВ).

В близост до площадката на ИП и в прилежащия ѝ район няма източници на минерални води, зони за къпане и зони за защита на стопански значими видове.

Фотоволтаична инсталация РОГОЗЕН не попада в район със значителен потенциален риск от наводнения (РЗПРН), определен в ПУРН 2016-2021, както и в проекта на ПУРН 2022-2027 (в процес на актуализация).

Площадката на ИП не засяга защитени територии по смисъла на Закона за защитените територии (ЗЗТ) и защитени зони от Натура 2000. Най-близките обекти от НЕМ отстоят на разстояние по-голямо от 6 km от площадката на ИП. Обектите от НЕМ и разстоянията до тях са описани в точка 2.8 и са разгледани подробно в точки 3.6 и 4 на настоящият документ. Информацията е визуализирана на Фигура 5.

## 2.11 Други дейности, свързани с инвестиционното предложение

Осъществяването на инвестиционното предложение е свързано с пренос на електроенергия, генерираната от основната дейност на площадката до републиканската енергоразпределителна мрежа и изграждането на просъединителен електропровод.

Преносът на електроенергията ще се осъществи чрез въздушна линия или комбинация от въздушна и подземна линии (110 kV) от повишаваща подстанцията (СрН/110 kV) на територията на ФЕИ РОГОЗЕН до съществуващата подстанция „Бяла Слатина“ на ЕСО ЕАД в землището на гр. Бяла Слатина. Електропроводът ще бъде изграден от Възложителя.

Възложителят е иницирал процедура за присъединяване към републиканската мрежа с местното енергоразпределително дружество – ЕСО ЕАД, което е потвърдило готовността си да свърже площадката на ИП с мрежата (Становище за условията и начина на присъединяване фотоволтаична електрическа централа към преносната електрическа мрежа на ЕСО ЕАД с реф. Изх. № 7373#9 от 24.04.2023 г).

Към настоящия момент проектът на присъединителният електропровод, включително трасето му, са в процес на разработване и той е изключен от обхвата на настоящата процедура. Проектът на присъединителният електропровод ще бъде обект на отделна процедура по ОВОС, която ще се иницирирана веднага щом стане известно трасето му.

Осъществяването на инвестиционното предложение не е свързано с други допълнителни дейности, например изграждане на ВиК или газопроводна инфраструктура, добив на строителни материали, строителство на административни и/или жилищни сгради и др. Предвид основната дейност на проекта – производство на електроенергия, съоръженията на територията на площадката ще се смозахранват.

Настоящият проект не предвижда водовземания от повърхностни или подземни водни тела.

При проектирането, изграждането и експлоатацията на фотоволтаичната инсталация ще се спазват изискванията за пожарна безопасност регламентирани в Наредба № Из-1971/29.10.2009 г. ЗА СТРОИТЕЛНО-ТЕХНИЧЕСКИ ПРАВИЛА И НОРМИ ЗА ОСИГУРЯВАНЕ НА БЕЗОПАСНОСТ ПРИ ПОЖАР и Наредба № 8121з-647/01.10.2014 г. ЗА ПРАВИЛАТА И НОРМИТЕ ЗА ПОЖАРНА БЕЗОПАСНОСТ ПРИ ЕКСПЛОАТАЦИЯ НА ОБЕКТИТЕ и НАРЕДБА № 4 ОТ 22.12.2010 Г. ЗА МЪЛНИЕЗАЩИТАТА НА СГРАДИ, ВЪНШНИ СЪОРЪЖЕНИЯ И ОТКРИТИ ПРОСТРАНСТВА.

## 2.12 Необходимост от други разрешителни, свързани с инвестиционното предложение

Настоящата процедура е част от съгласувателната процедура по околна среда във връзка с получаването на Разрешение за строителство и включва преценката за необходимостта от оценка на степента на въздействие върху защитените зони от Натура 2000 съгласно чл. 31 на *Закона за биологичното разнообразие*.

За реализацията на настоящото инвестиционно предложение не е необходимо стартиране на други процедури и получаване на съответни решения или становища по *Закона за опазване на околната среда*, а именно:

- инвестиционното предложение не попада в обхвата на Приложение 3 на ЗООС и не се класифицира като предприятие с нисък или висок рисков потенциал;
- инвестиционното предложение не попада в обхвата на Приложение 4 на ЗООС и не подлежи на процедура и издаване на Комплексно разрешително;
- инвестиционното предложение не подлежи на екологична оценка, тъй като не е свързано с изготвяне и/или промяна на съществуващите устройствени планове (ПУП и ОУП)

За инвестиционното предложение не са необходими разрешения по Закона за водите във връзка с ползване на воден обект, за водочерпене от повърхностни и/или подземни водни тела, или заустване на отпадъчни води във водни тела и др.

### 3 Местоположение на инвестиционното предложение, което може да окаже отрицателно въздействие върху нестабилните екологични характеристики на географските райони, поради което тези характеристики трябва да се вземат под внимание, и по-конкретно:

#### 3.1 Съществуващо и одобрено земеползване

Поземлените имоти, които попадат на територията на Фотоволтаична инсталация РОГОЗЕН са с начин на трайно ползване „за производствени и складови дейности“. Площадките на бъдещата инсталация граничат с обработваеми земеделски земи, пасища, повърхностен воден обект (р. Бързина) и съществуващ соларен парк. Териториите прилежащи към ИП и тяхното земеползване са показани на Фигура 6. Подробна информация във връзка с устройство на територията в района на ИП дадена в точка 2.9.

#### 3.2 Мочурища, крайречни области, речни устия

Фотоволтаичната инсталация РОГОЗЕН се намира в непосредствена близост до р. Бързина (BG1OG200R1011) и яз. Рогозен. Разстоянията от 4-те модула на площадката до повърхностните водни тела са дадени в Таблица 6; разположението им е визуализирано на Фигура 5.

Таблица 6 Разстояние на площадката на ИП до най-близките повърхностни водни обекти (източник: становище на БДДР Изх. No. ПУ-01-369-(1)/19.05.2023)

Водно тяло	ФВИ 1 ПИ 62815.78.160	ФВИ 2 ПИ 62815.78.161	ФВИ 3 ПИ 62815.504.211	ФВИ 4 ПИ 62815.504.201
р. Бързина (BG1OG200R1011)	80 m	граничи на юг с територията на водното течение	115 m	60 m
яз. Рогозен	830 m	1250 m	430 m	170 m

В близост до площадката се намира и устието на р. Сираковска бара, десен приток на р. Бързина – на около 60 m в югоизточна посока от ФВИ 2. В района на ИП няма влажни зони и мочурища.

Реализацията на ИП не засяга повърхностните водни тела в района.

#### 3.3 Крайбрежни зони и морска околна среда

В района на инвестиционното предложение няма морски крайбрежни зони и морска околна среда.

#### 3.4 Планински и горски райони

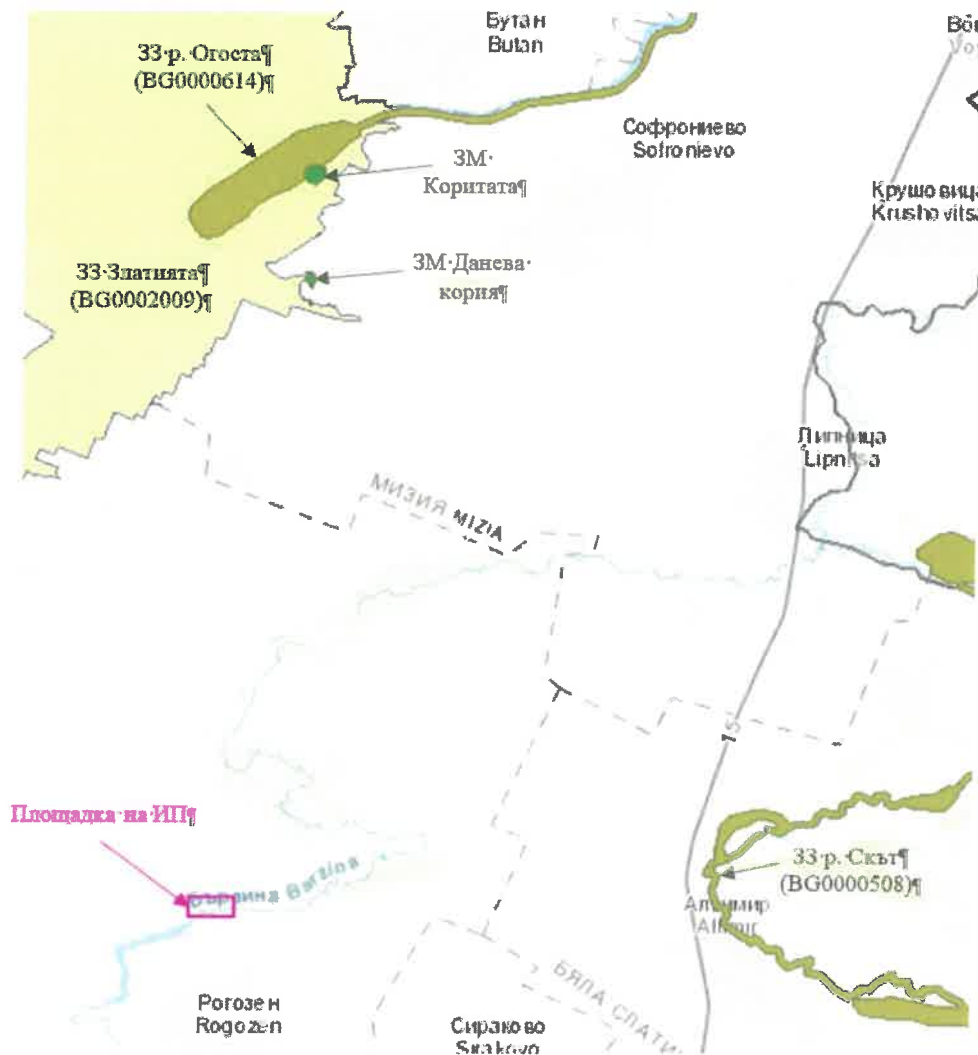
В близост до инвестиционното предложение няма планински и горски райони.

### 3.5 Защитени със закон територии

Инвестиционното предложение не засяга защитени територии по смисъла на Закона за защитените територии. Най-близко до площадката на ИП са ЗМ Данева кория и ЗМ Коритата - съответно на около 9 km и 10.5 km на север от ИП.

### 3.6 Засегнати елементи от Националната екологична мрежа

Площадката на инвестиционното предложение не засяга защитени зони (ЗЗ) от мрежата на Натура 2000 по смисъла на чл. 31 от Закона за биологичното разнообразие (ЗБР), предвид Европейски Директива 92/43/ЕИО за опазване на природните местообитания и Европейска Директива 2009/147/ЕО относно опазване на дивите птици. Местоположение на инвестиционното предложение спрямо зоните от мрежата Натура 2000 е дадено на Фигура 8.



Фигура 8 Местоположение на инвестиционното предложение спрямо границите на обектите на НЕМ

Най-близо разположената защитена зона е ЗЗ „Златията“ (BG0002009) за опазване на птиците, приета със Заповед № РД-548/05.09.2008 г. на МС (ДВ 83/2008). Тя е с обща площ 43 498.7345 ha и се намира на разстояние 7.5 km в север-северозападна посока от площадката на ФВИ РОГОЗЕН (Фигура 8).

В съответствие с инструкциите на РИОСВ Враца, настоящото ИП подлежи на процедура по оценка на съвместимост с предмета и целите на опазване на ЗЗ „Златията“ (BG0002009), която се провежда чрез настоящата процедура по преценяване на необходимостта от ОВОС.

### 3.6.1 ЗЗ Златията (BG0002009) за опазване на птиците

Специална защитена зона (СЗЗ) по Директива 2009/147/ЕЕС за опазване на дивите птици BG0002009 Златията е с площ 43498,7 ха. Обявена е със Заповед № РД548/5.09.2008 г. на министъра на околната среда и водите (ДВ, бр. 83/2008 г.), изменена със Заповед № РД-69/28.01.2013 г. на министъра на околната среда и водите (ДВ, бр. 10/2013 г.) и Заповед № РД-1039 от 3 ноември 2022 г. на министъра на околната среда и водите (ДВ, бр. 89/2022 г.). ЗЗ Златията се намира в Северозападна България, в Дунавската равнина между р. Дунав и гр. Козлодуй на север, пътя, свързващ гр. Вълчедръм и Хайредин на юг, и теченията на реките Цибрица и Огоста от запад и изток.

Мястото обхваща платовидна заравненост с открити тревни пространства от степен характер и обработваеми площи. На места има земни лъсови стени и ниски дървета и храсти, главно от обикновен глог (*Crataegus monogyna*), шипка (*Rosa canina*) и др. По земните стени и около тях изобилно се среща айлант (*Ailantis altissima*). На територията на ЗЗ Златията се намира язовир Шишманов вал. Разпръснато сред земеделските земи са разположени и пасища, овощни градини, лозя и малки горички от широколистни дървета, както и крайречни гори по поречието на река Огоста. В актуализираният формуляр (СФ) (актуализиран 2022 г.) като предмет на опазване в ЗЗ Златията са включени 65 вида птици. За зоната са определени Специфични и подробни цели на опазване (СПЦО) (МОСВ, 2022).

Като сериозна заплаха в зоната при подготовка СПЦО са определени разораването на пасища и мери около яз. Шишманов вал и превръщането им в обработваеми земи. Непосредствената близост на обработваемите земи до язовира и вероятното ползване на пестициди сериозно уврежда състоянието на този единствен в централната част на зоната водоем. Тези две забрани са отразени и в заповедта за обявяване на зоната (Заповед РД-548 от 5.09.2008 г.). Това води до силно увреждане на местообитанията и влошаване на водите в язовира, който силно еутрофицира през последните години вследствие употреба на торове и пестициди в обработваемите площи. Язовира е подложен и на риболовна преса от любители рибари, което води до безпокойство на видовете. По време на теренните проучвания през 2021 г. на територията на СЗЗ е констатирано активно изземване на инертни материали от коритото на р. Цибрица, както и незаконни сметища по реките и влажните зони. Земното покритие в зоната е дадено в Таблица 7.

Таблица 7 Класове земно покритие в 33 ВГ0002009 Златията (данни от Стандартния формуляр на зоната)

Класове Земно покритие		Покритие, %
N09	Сухи тревни съобщества, степи	4.0
N21	Не-горски райони, култивирани с дървесна растителност (вкл. овошки, лозя, крайпътни дървета)	1.0
N23	Други земи (населени места, пътища, сметища, индустриални площадки)	3.0
N06	Вътрешни водни тела	1.0
N12	Обширни зърнени култури	90.0
N16	Широколистни гори	1.0

Видовете, предмет на опазване в 33 ВГ0002009 Златията са посочени в Таблица 8.



Таблица 8 Видове птици, предмет на опазване в защитена зона BG0002009 Златица (по данни от Стандартиния формуляр на зоната)

Код	Име	S	NP	Тип	Популация в зоната			Качество на данните	Оценка				
					Ед.	Размер			А В С D	Опазв.	Изол.	Цял. Оп.	
						Min	Max						Поп.
A402	<i>Accipiter brevipes</i>			c		5	21	i	G	C	B	C	A
A402	<i>Accipiter brevipes</i>			r		4	6	p	G	C	B	C	A
A899	<i>Accipiter gentilis</i>			c		3	22	i	G	C	B	C	A
A086	<i>Accipiter nisus</i>			c			70	i	G	B	A	C	C
A086	<i>Accipiter nisus</i>			p		6	6	p	G	C	B	C	C
A229	<i>Alcedo atthis</i>			p		2	6	p	G	C	B	C	C
A053	<i>Anas platyrhynchos</i>			p		40	40	p	G	C	B	C	C
A053	<i>Anas platyrhynchos</i>			w		40	260	i	G	B	B	C	B
A042	<i>Anser erythropus</i>			w		1	5	i	G	B	A	C	B
A042	<i>Anser erythropus</i>			c		1	5	i	G	B	A	C	B
A255	<i>Anthus campestris</i>			c					DD	C	B	C	C
A255	<i>Anthus campestris</i>			r		10	130	p	G	C	A	C	A
A509	<i>Aquila nipalensis</i>			c			1	i	G	A	A	B	A
A773	<i>Ardea alba</i>			w			7	i	G	C	B	C	C
A028	<i>Ardea cinerea</i>		X	r		27	27	p	G	C	B	C	C
A028	<i>Ardea cinerea</i>			c			27	i	G	C	B	C	C
A029	<i>Ardea purpurea</i>			r			1	p	G	C	B	C	C
A029	<i>Ardea purpurea</i>			c		1	5	i	G	c	B	C	c
A021	<i>Botaurus stellaris</i>			p			3	p	G	B	B	C	B
A087	<i>Buteo buteo</i>			p		1	8	p	G	C	B	C	C
A087	<i>Buteo buteo</i>			c		46	286	i	G	C	A	C	C

Допълнителна информация за преценка на необходимостта от ОВОС на инвестиционно предложение „Изграждане на фотоволтаична инсталация в землището на с. Розен, общ. Хайредин“

Код	Име	S	NP	Тип	Популация в зоната			Кат.	Качество на данните	Оценка			
					Размер		Ед.			A B C D	Опазв.	Изол.	Цял. Оц.
					Min	Max							
A403	<i>Buteo rufinus</i>			p	6	6	p	G	C	A	C	B	
A403	<i>Buteo rufinus</i>			c	11	35	i	G	C	B	C	A	
A243	<i>Salandrella brachydactyla</i>			r	11	108	p	G	B	A	C	A	
A224	<i>Caprimulgus europaeus</i>			r	2	16	p	G	C	B	C	C	
A136	<i>Charadrius dubius</i>			r	1	9	p	G	C	B	C	C	
A031	<i>Ciconia ciconia</i>			c	399	7222	i	G	C	A	C	A	
A031	<i>Ciconia ciconia</i>			r	4	4	p	G	C	A	C	A	
A030	<i>Ciconia nigra</i>			c	67	519	i	G	B	A	C	A	
A080	<i>Circaetus gallicus</i>			r	1	4	p	G	C	A	C	C	
A080	<i>Circaetus gallicus</i>			c	5	29	i	G	C	A	C	A	
A081	<i>Circus aeruginosus</i>			p	8	8	p	G	B	A	C	A	
A081	<i>Circus aeruginosus</i>			w	1	3	i	G	B	A	C	A	
A081	<i>Circus aeruginosus</i>			c	16	49	i	G	C	A	C	A	
A082	<i>Circus cyaneus</i>			c	1	77	i	G	B	A	C	A	
A082	<i>Circus cyaneus</i>			w	5	10	i	G	B	A	C	C	
A083	<i>Circus macrourus</i>			c	4	5	i	G	B	A	C	A	
A084	<i>Circus pygargus</i>			r	12	12	p	DD	B	A	C	A	
A084	<i>Circus pygargus</i>			c	8	21	i	DD	C	A	C	A	
A858	<i>Clanga pomarina</i>			c		8	i	G	C	A	C	C	
A858	<i>Clanga pomarina</i>			r	1	3	p	G	C	B	C	C	
A231	<i>Coracias garrulus</i>			c	1	11	i	G	B	A	C	A	
A231	<i>Coracias garrulus</i>			r	24	130	p	G	B	A	C	A	
A038	<i>Cygnus cygnus</i>			w		1	i	G	C	B	C	C	

Допълнителна информация за преценка на необходимостта от ОВОС на инвестиционно предложение „Изграждане на фороволтажна инсталация в землището на с. Розовен, общ. Хайредин“

Код	Вид				Популация в зоната						Оценка			
	Име	S	NP	Тип	Размер		Ед.	Кат.	Качество на данните	A B C D	Опяз.	A B C		Цял. Од.
					Min	Max						Изол.	Цял. Од.	
A036	<i>Cygnus olor</i>			w		21	i	G	C	B	C	C	C	
A429	<i>Dendrocygus syriacus</i>			p	134	1230	p	G	B	A	C	C	A	
A026	<i>Egretta garzetta</i>	X		r	18	18	p	G	C	B	C	C	B	
A026	<i>Egretta garzetta</i>			c		8	i	G	C	B	C	C	C	
A379	<i>Emberiza hortulana</i>			c	7	10	i	G	C	A	C	C	A	
A379	<i>Emberiza hortulana</i>			r	50	950	p	G	C	A	C	C	A	
A511	<i>Falco cherrug</i>			c		1	i	G	C	B	C	B	B	
A511	<i>Falco cherrug</i>			r		1	i	G	B	B	C	B	B	
A098	<i>Falco columbarius</i>			w	3	5	i	G	B	B	C	C	C	
A098	<i>Falco columbarius</i>			c	1	1	i	G	B	A	C	C	A	
A103	<i>Falco peregrinus</i>			r	1	1	p	G	C	A	C	C	C	
A103	<i>Falco peregrinus</i>			c	2	3	i	G	C	A	C	C	A	
A099	<i>Falco subbuteo</i>			r	6	14	p	G	C	A	C	C	C	
A099	<i>Falco subbuteo</i>			c	7	53	i	G	C	A	C	C	A	
A096	<i>Falco tinnunculus</i>			p	1	15	p	G	C	B	C	C	C	
A096	<i>Falco tinnunculus</i>			c	15	44	i	G	B	A	C	C	A	
A097	<i>Falco vespertinus</i>			c	5	16	i	G	C	A	C	C	A	
A097	<i>Falco vespertinus</i>			r	1	10	p	G	A	B	C	C	A	
A125	<i>Fulica atra</i>			p	12	25	p	G	C	B	C	C	C	
A123	<i>Gallinula chloropus</i>			p	38	38	p	G	C	B	C	C	C	
A127	<i>Grus grus</i>			c	2	10	i	G	C	A	C	C	C	
A075	<i>Haliaeetus albicilla</i>			c		2	i	G	B	A	C	C	B	
A092	<i>Hieraetus pennatus</i>			c		3	i	G	C	A	C	C	A	

Допълнителна информация за преглед на необходимостта от ОВОС на инвестиционно предложение „Изграждане на фороволтажна инсталация в землището на с. Розен, общ. Хаиредин“

Вид		Популация в зоната							Оценка				
Код	Име	S	NP	Тип	Размер		Ед.	Кат.	Качество на данните	A B C D	Опазв.	A B C	Цял. Оц.
					Min	Max				Пол.			
A022	<i>Icthyophaga minutus</i>			r		5	p		G	C	B	C	C
A338	<i>Lanius collurio</i>			c	10	10	i		G	C	A	C	B
A338	<i>Lanius collurio</i>			r	100	1600	p		G	C	A	C	B
A339	<i>Lanius minor</i>			c	1	1	i		M	C	A	C	C
A339	<i>Lanius minor</i>			r	95	200	p		G	C	A	C	A
A246	<i>Lullula arborea</i>			p	5	5	p		G	C	B	C	C
A242	<i>Melanocorypha calandra</i>			c		2966	i		G	B	A	C	A
A242	<i>Melanocorypha calandra</i>			p	2	5	p		G	C	B	C	C
A230	<i>Merops apiaster</i>			c	332	1920	i		G	C	A	C	A
A230	<i>Merops apiaster</i>			r	300	1300	p		G	B	A	C	A
A073	<i>Milvus migrans</i>			c		9	i		G	C	A	C	A
A073	<i>Milvus migrans</i>			r	1	1	p		G	C	B	C	C
A129	<i>Otis tarda</i>			w		5	i		G	A	B	B	A
A094	<i>Pandion haliaetus</i>			c	1	2	i		G	C	A	C	A
A020	<i>Pelecanus crispus</i>			c	12	40	i		G	C	B	C	C
A019	<i>Pelecanus onocrotalus</i>			c	45	70	i		G	C	A	C	A
A072	<i>Pernis apivorus</i>			c	32	72	i		G	C	A	C	A
A072	<i>Pernis apivorus</i>			r	2	2	p		G	C	B	C	C
A391	<i>Phalacrocorax carbo sinensis</i>		X	r	87	87	p		G	C	B	C	C
A234	<i>Picus canus</i>			p	5	14	p		G	C	A	C	B
A140	<i>Pluvialis apricaria</i>			c		9	i		G	C	B	C	B
A005	<i>Podiceps cristatus</i>			r	3	4	p		G	C	B	C	C
A008	<i>Podiceps nigricollis</i>			r		6	p		G	B	B	C	C

Допълнителна информация за преценка на необходимостта от ОВОС на инвестиционно предложение ..Изграждане на фотоволтаична инсталция в землището на с. Розовен, общ. Хайредин ..

Код	Име	Вид				Популация в зоната						Оценка			
		S	NP	Тип	Размер		Ед.	Кат.	Качество на данните	A B C D	Оценка				
					Min	Max					Поп.	Опазв.	Изол.	Цял. Оп.	
A118	<i>Rallus aquaticus</i>			p		25	25	p			G	C	B	C	C
A249	<i>Riparia riparia</i>			r		12	470	p			G	C	A	C	C
A249	<i>Riparia riparia</i>			c		79	1200	i			G	C	A	C	C
A856	<i>Spatula querquedula</i>			r		1	9	p			G	C	B	C	C
A307	<i>Sylvia nisoria</i>			c		10	10	i			G	B	B	C	B
A307	<i>Sylvia nisoria</i>			r		11	108	p			G	C	B	C	C
A004	<i>Tachybaptus ruficollis</i>			c					P		DD	C	B	C	C
A004	<i>Tachybaptus ruficollis</i>			r		1	33	p			G	B	B	C	C
A142	<i>Vanellus vanellus</i>			r		6	9	p			G	C	B	C	C

**S:** В случай че данните за вида са чувствителни и трябва да бъдат блокирани за публичен достъп, е отбелязан с "х"

**NP:** В случай че видът вече не присъства в зоната е отбелязан с "х"

**Тип:** p = постоянен, r = размножаващ се, c = концентрация, w = зимуващ (за немигриращи видове p= "постоянен")

**Единици (Ед.):** i = индивиди, p = двойки

**Категории за обилие (Кат.):** C = често срещан, R = рядък, V = много рядък, P = присъстващ

**Качество на данните:** G = "Добро" (например базирано на проучвания); M = "Умерено" (например базирано на частични данни с някои екстраполации); P = "Слабо" (например груба оценка); VP = "Много слабо" (не може да се направи дори груба оценка за размера на популацията)

### **3.7 Ландшафт и обекти с историческа, културна или археологическа стойност;**

Ландшафтът в района на ИП е аграрен, преобладават обработваеми земеделски земи и пасища; няма територии със защитен ландшафт.

Площадките и на 4-те модула на ИП в миналото са били преоткосирани на стъпала при строителството на несъществуващия вече свинекомплекс. Така оригиналният ландшафт на територията на площадката е бил променен и в момента е антропогенен.

Проектът на ОУП на Община Хайредин не предвижда промяна в земеползването на териториите в района на ФВИ РОГОЗЕН.

Изграждането и експлоатацията на ИП няма да доведе до промяна на съществуващия в района ландшафт.

Няма информация за наличие на обекти с археологическа или историческа стойност на територията на ИП и в непосредствена близост до него.

### **3.8 Територии и/или зони и обекти със специфичен санитарен статут или подлежащи на здравна защита**

#### **3.8.1 Водоизточници и СОЗ**

На територията на бъдещата ФВИ РОГОЗЕН и в непосредствена близост до нея няма СОЗ и водоизточници от повърхностни и подземни водни тела (становище на БДДР Изх.Но.ПУ-01-369-(1)/19.05.2023).

#### **4 Тип и характеристики на потенциалното въздействие върху околната среда, като се вземат предвид вероятните значителни последици за околната среда вследствие на реализацията на инвестиционното предложение**

##### **4.1 Въздействие върху населението и човешкото здраве, материалните активи, климата, въздуха, водата, почвата, земните недра, ландшафта, културното наследство, биологичното разнообразие и неговите елементи и защитените територии**

Към 2020 г, населението на община Хайредин наброява 4049 души (източник: НСИ, <https://www.nsi.bg/bg>). В последните 10 години се наблюдава стабилна тенденция за намаляване на населението; намалението е по-бързо отколкото в област Враца и в страната.

В най-близко разположените до ИП населени места - с. Рогозен и с. Бързина – живеят около 25% от населението на общината, съответно 825 и 221 души.

В община Хайредин Марица естественият прираст на населението е отрицателен, дължащ се на по-ниската раждаемост и по-високата смъртност, предвид тенденцията на застаряване на населението в общината. Естественият прираст е съизмерим със стойностите на национално и регионално ниво. Населението в пиково-активна възраст (20-60г.) съставлява 44% от популацията в административната единица.

Резултатите от механичното движение на населението в периода след 2020 г. показват, че общината привлича малко повече население, от това, което я напуска. Увеличението следва общата за страната тенденция и се обяснява с последствията от пандемията от COVID-19 - значително по-голям брой хора, имащи възможността да работят дистанционно или такива, които са освободени от пострадали икономически сектори.

##### *4.1.1 Здравно състояние на населението<sup>4</sup>*

Здравеопазването и инфраструктурата на здравеопазването в община Хайредин е представено само от доболничната помощ - няма регистрирани лечебни заведения за болнична и извънболнична помощ.

Здравната грижа за населението се осъществява от 2 лекари, 1 лекар по дентална медицина и 6 медицински специалисти по здравни грижи. Практика е няколко пъти в годината да се организират посещения на лекари-специалисти, които извършват прегледи и изследвания.

Общината се обслужва от филиали на Спешна медицинска помощ към ЦСМП Враца - с. Бързина и с. Рогозен се обслужват от филиала в гр. Бяла слатина. Към днешна дата в община Хайредин има 4 функциониращи аптека.

Основните проблеми на здравето на населението в общината произтичат предимно от заболявания, свързани със застаряване на населението и с широкото разпространение на рисковите фактори, породени от стила му на живот - тютюнопушене, нерационално

---

<sup>4</sup> Информация за здравното състояние на населението е получена от ПИРО на Община Хайредин (<https://www.hayredin.com>)

хранене, злоупотреба с алкохол, липса на подходящи двигателен режим, замърсяване на околната и работната среда. Типични са следните заболявания:

- болести, свързани с кръвообращението
- злокачествени образувания
- болести на храносмилателната система
- травми, отравяния и други последици от въздействие на външни причини

Ромското население в общината е като цяло спо-ниска здравна култура.

#### 4.1.1.1 Оценка на здравния риск

Рискът за човешкото здраве при реализацията на ИП е свързан единствено със строителство на фотоволтаичната инсталация. В периода на експлоатация, инсталацията, която е автоматична, не е източник на емисии и няма вероятност да доведе до промяна на компонентите и факторите на жизнената и работната среда.

Здравният риск в периода на строителство се определя от характера и обема на строителните дейности, използваните машини и съоръжения, влаганите суровини и материали, генерираните отпадъци, както и от изпълнението и контрола на изискванията за безопасност.

Строителството ще включва следните дейности: земно-изкопни и насипни работи, изграждане на фундаменти и вътрешна инфраструктура, монтаж на конструкции, довършителни работи, ландшафтно оформление, доставка на материали и конструктивни елементи, извозване на отпадъци и др.

Здравният риск при строителството на ФВИ РОГОЗЕН е свързан с:

- генериране на емисии на изгорели газове от ДВГ, прах и фини прахови частици;
- промяна на работната среда - шум и вибрации и микро климат; и
- работа с опасни химични вещества и смеси.

Очакваните неблагоприятни въздействия за човешкото здраве и рисковата експозиция от движението на МПС и работата на строителни машини и съоръжения са дадени в Таблица 9.

Предвид бързата способност за самоочистване на атмосферния въздух, концентрацията на замърсителите във въздуха намалява бързо с отдалечаване от източника. Поради тази причина всички *вредни емисии във въздуха* са трудово-хигиенен проблем на територията на площадката. При упражняване на строг контрол на строителните дейности и спазване на всички изисквания на действащото законодателство не се очакват те да доведат до промени в параметрите на работната среда и свързания с това здравен риск за работещите на територията на ФВИ РОГОЗЕН.

Дейността на строителните машини и техника и движението на строителния автотранспорт ще доведат до генериране на *шум и вибрации*, които също имат потенциал да окажат въздействие върху човешкото здраве. Предвид отдалечеността на населените места, очакваните въздействия от шума и вибрациите са обект единствено на работната среда.



Таблица 9 Очаквани въздействия върху човешкото здраве при осъществяване на ИП (по литературни данни)

Вредни фактори	Етап	Неблагоприятни здравни въздействия и специфични опасности	Рискова експозиция
<b>Емисии</b>			
Емисии на CO, NMVOC, NOx, NH <sub>3</sub> , Pb	Строителство	Еднопосочно токсично, сенсibiliзиращо, дразнещо действие върху кожата и лигавицата на дихателната система и очите; утежняват протичането на хроничните заболявания на дихателната система; канцерогенни и мутагенни. Притежават кумулативно действие с доказани отдалечени последиствия върху организма.	Трафик на товарни автомобили Работа на строителни машини.
Прах (ФПЧ <sub>2,5</sub> , ФПЧ <sub>5</sub> , ФПЧ <sub>10</sub> )	Строителство	Предизвиква хронични възпаления на горните дихателни пътища, хроничен бронхит, очни възпаления, влошава състоянието на сърдечносъдовата система	Изкопни работи Трафик на товарни автомобили Работата на стр. машини. Използване на стр. материали в насипен вид
Шум и вибрации <sup>5</sup>	Строителство	Увреждане на слуха във високите честоти, неврози, неврастения, повишено кръвно налягане, смутена обмяна на веществата и намалена имунна защита	Трафик на товарни автомобили и работа на строителни машини. Работа със стари, неподдържани машини, не-обезопасени кабинни, без ЛПС
<b>Използвани суровини, материали и опасни вещества</b>			
Дизелово гориво	Строителство	Уврежда нервната система, кожата, кръвотворенето, черния дроб, бъбреците. Алерген и мутаген. Опасност от кумулативни ефекти.	Хронични въздействия при неспазване на изискванията за безопасен труд.
Цимент (съдържа Cr-VI, Cd, Co, Ni)	Строителство	Дразнител за кожата, очите и дихателните пътища. Алерген. Възпалителни и алергични увреждания на кожа и лигавици.	Хронични въздействия при неспазване на изискванията за безопасен труд.
Бои, разредители, лепила и смоли	Строителство	Предизвикват остри и хронични заболявания поради дразнене или алергични реакции на дихателната система (бронхиална	Хронични въздействия при неспазване на изискванията за безопасен труд.

<sup>5</sup> БДС 14478-82 Шум. Допустими нива на работните места. Общи изисквания за провеждането на измерванията.

Вредни фактори	Етап	Неблагоприятни здравни въздействия и специфични опасности	Рискова експозиция
<b>Физиологични и ергономични фактори на работната среда</b>			
Микроклимат извън зоната на комфорта <sup>6</sup>	Строителство и Експлоатация	Промени във водно-солевия баланс на организма при преохлаждане или прегряване по време на физическа работа. Негативни изменения във физиологичните и химични процеси в редица органи и системи: сърдечно-съдова система, храносмилателна система, отделителна система, централна нервна система. Нарушената концентрация на вниманието, влошената координация на движението, водещи до намалена функционална годност и опасност от травматизъм, особено в случаите на работа на височина.	Извършване дейности на открито при неподходящ режим на работа и неподходящо работно облекло.
Вдигане на тежести	Строителство	Увреждане на ставите, костната система, сърдечно-съдови проблеми	Неспазване изискванията на Наредба № 16/1999 г. за физиологични норми и правила за ръчна работа с тежести
Физическа умора и пренапрежение	Строителство	Увреждане на ставите, костната система, неврологични и сърдечно-съдови проблеми	Неспазване изискванията на Наредба № 15/1999 за условията, реда и изискванията за разработване и въвеждане на физиолог. режими на труд и почивка по време на работа
<b>Аварии и злополуки</b>			
Трудови злополуки и травми	Строителство и Експлоатация	Травми, изгаряния, измръзвания	Специфични дейности, свързани с експлоатацията на ИП и в случай на природни бедствия и аварии
Пожари	Експлоатация	Изгаряния, травми, задушаване. Електрошок	Аварийни ситуации

<sup>6</sup> БДС 14776-87 Производствен микроклимат

На етапа на строителство, на определени работни места е възможна експозиция на прегряващ *микроклимат*, както и физическо пренатоварване и умора. Тези въздействия са временни и се очаква неблагоприятният ефект да бъде незначителен и обратим.

В строителството ще бъдат вложени *традиционни материали и продукти*, предлагани в търговската мрежа и придружени със съответните сертификати и декларации за съответствие и инструкции за безопасна употреба. Това са антикорозивни и електроизолационни материали, бои, органични разтворители и лепила и др. При спазване на инструкциите за безопасна работа, складиране и транспорт не се очакват отрицателни въздействия върху здравето на строителните работниците от използваните химични вещества и материали в строителството.

При *неправилна употреба, съхранение или инциденти и аварии* на строителната площадка използваните материали, смеси и горива могат да представляват риск единствено за здравето на строителните работници.

Допълнителни мерки за управление на риска от аварии и за предотвратяване и ограничаване на очакваните въздействия върху здравно-хигиенните аспекти на работната и околна среда са предложени в точка 4.6.

За Очакваните неблагоприятни въздействия за човешкото здраве и рискова експозиция при тяхното използване на традиционни строителни материали се

Като цяло очакваното въздействие върху човешкото здраве *по време на строителството е локално*, ограничено до работната площадка ИП, *временно и краткотрайно*, в рамките на работния ден само за периода на строителство и *обратно* след прекратяване на строителните дейности.

В периода на експлоатация на ФВИ РОГОЗЕН не се очакват въздействия върху човешкото здраве.

#### 4.1.2 Климат

Районът на ИП попада в преходно-континентална климатична област, характеризираща се със сравнително продължителна зима и горещо лято. Средногодишната температура е 11°C, характерни са големи температурни амплитуди - през лятото максималните стойности могат да достигнат над 40°C пр средна стойност през юли около 23°C, а през зимата - минималната температура падат до -30°C. Средногодишната сума на валежите е 600 mm с максимум през месец май. Като цяло за района характерни са неравномерно разпределени валежи и чести засушавания, с голяма продължителност. Снежната покривка се задържа около 50 денонощия, най-често през януари и февруари. Доминиращите ветрове са силни западни до северозападни, които осушават почвата през пролетта и лятото и пренаслагват снежната покривка през зимата.

#### 4.1.3 Атмосферен въздух

В района на ФВИ РОГОЗЕН през последните 10 години не са извършвани измервания на атмосферния въздух с Мобилна автоматична станция на Изпълнителната агенция по околна среда (ИАОС).

Качеството на атмосферния въздух в района на ФВИ РОГОЗЕН е добро. В района няма големи източници на индустриално замърсяване. Съществуващи източници на емисии

в атмосферния въздух в района е транспортния поток по съществуващата пътна мрежа. Типични замърсители са емисиите на фини прахови частици, серни и азотни окиси.

В близост до площадката на фотоволтаичната инсталция няма промишлени инсталации с неподвижни източници на емисии, които подлежат на годишен мониторинг.

*По време на строителството* се очакват неорганизираните емисии на прах и отработени газове от работата на строителните машините и съоръжения и при изпълнение на земно-изкопните дейности. Емисиите ще бъдат ограничени по време, в рамките на работния ден, за периода на извършване на строителните работи.

Отделяните количества емисии вредни газове от работата на строителната техника ще се незначителни и не се нормират, съгласно действащото законодателство. Очакваното въздействие върху качеството на атмосферния въздух ще е незначително, ограничено по време, в границите на територията на инвестиционното предложение.

На етапа на строителство на територията на промишлената площадка няма да има организирани източници на замърсяване на атмосферния въздух.

Емисиите в атмосферния въздух, свързани с осъществяването на проекта за ФВИ РОГОЗЕН ще се кумулират с емисиите от съществуващия общински път VRC 1037, свързващ с. Рогозен и с. Бързина. Предвид незначителния обем на емисиите и слабото натоварване на пътя, *очакваното кумулативно въздействие* също е незначително и няма да доведе до влошаване на качеството на въздуха в района при реализацията на ИП.

#### 4.1.4 Повърхностни води

Районът се намира във водосборната област на р. Бързина, ляв приток на р. Скът. В непосредствена близост се намира и яз. Рогозен. Река Бързина преминава успоредно на площадката на фотоволтаичната инсталация. Разстоянията до различните модули на площадката са дадени в Таблица 6, а местоположението на ИП спрямо повърхностните водни тела – на Фигура 5.

Повърхностни водни тела в района на ИП са р. Бързина и яз. Рогозен (Таблица 10).

Таблица 10 Повърхностни водни тела в района на ИП (източник: Басейнова дирекция „Дунавски район“, <https://bd-dunav.bg/>)

Код на ВТ	Воден обект	Географски обхват	Естествено/СМВТ/ИВТ	Екологично състояние	Химично състояние
BG1OG200R1011	БЪРЗИНА	р.Бързина от извор до вливане в р. Скът при Липница	СМВТ <sup>7</sup>	Добър и по-висок	Добро

Поставената цел за повърхностно водно тяло с код BG1OG200R1011 в ПУРБ, период 2016-2021 е „Запазване на добър екологичен потенциал и добро химично състояние“.

Язовир Рогозен се поддържа от Държавно предприятие за управление и стопанисване на язовири (ДПУСЯ). За язовира няма издадени разрешителни за водовземане и ползване (регистър на МОСВ). От началото на годината и към настоящия момент нивото на водата в язовира се поддържа на санитарен минимум.

<sup>7</sup> Силно модифицирано водно тяло/Изкуствено водно тяло

Площадката на ИП е част от зона BGCSAR107 – води, чувствителни към биогенни елементи (съгласно Чл. 119а, ал.1, т.3а) от ЗВ.

ИП и дейностите, свързани с него не засягат влажни зони, мочурища, речни устия, зони за защита на стопански значими видове и зони за къпане.

Фотоволтаична инсталация РОГОЗЕН не попада в район със значителен потенциален риск от наводнения (РЗПРН), определен в ПУРН 2016-2021, както и в проекта на ПУРН 2022-2027 (в процес на актуализация).

За строителството на ИП ще са необходими минимални водни количества за изграждане на фундаментите, като част от технологията на строителство. Водата ще бъде транспортирана с водоноски от подизпълнителя на строителните дейности. Няма да се допуска нерегламентирано водочерпене от повърхностните водни обекти в района и съответно не се очаква въздействие върху количественото състояние на водното тяло.

Експлоатацията на ФВИ РОГОЗЕН не е свързана с използване на вода за промишлени или питейно-битови нужди нито с формиране на отпадъчни води на площадката, тъй като инсталацията е автоматична.

Предвидените в ИП дейности не предвиждат водовземане от повърхностни води и/или ползване на повърхностни водни обекти. При реализацията на проекта не се очакват отрицателни въздействия върху елементите за качество, определящи екологичния потенциал и химичното състояние на повърхностното водно тяло и непостигане на поставените в ПУРБ цели.

Не се очаква дейностите, свързани с ИП да окажат въздействие върху зона BGCSAR107 за защита от биогенни елементи, в която попада площадката на инсталацията тъй като ИП не е свързано с генериране и заустване на емисии на отпадъчни води.

При реализацията на инвестиционното предложение ще бъдат взети в предвид мерките за опазване на повърхностните водни тела, предвидени в ПУРБ, период 2016-2021 и забраните и ограниченията, предвидени в Закона за водите, определени от компетентния орган – БДДР като приложими към настоящото ИП. Те са разгледани подробно в точка 4.6.

#### 4.1.5 Подземни води

По данни от БД ИБР (<https://earbd.bg/>) и в съответствие с *Плана за управление на речните басейни в Дунавски район, период 2016-2021 г.* на територията на общината и в района на площадката на ФВИ РОГОЗЕН попадат следните подземни водни тела (Таблица 11):

Таблица 11 ПВТ и състояние на ПВ в района на производствената площадка  
(източник: Басейнова дирекция „Дунавски район“, <https://bd-dunav.bg/>)

Наименование и код на подземното водно тяло	Разполагаеми ресурси, м <sup>3</sup> /у	Разрешени водни количества, м <sup>3</sup> /у	Експлоат. индекс, %	Химично състояние	Количествено състояние
Порови води в Кватернера – р. Скът BG1G0000QAL016	7 800 693	309 521	4	добро	добро

Наименование и код на подземното водно тяло	Разполагаеми ресурси, m <sup>3</sup> /y	Разрешени водни количества, m <sup>3</sup> /y	Експлоат. индекс, %	Химично състояние	Количествено състояние
Порови води в Кватернера – м/у реките Лом и Искър BG1G0000QPL023	54 680 852	1 533 455	3	добро	добро
Карстови води в Ломско-Плевенската депресия BG1G00N1BP0036	130 275 216	3 995 987	3	добро	добро

Подземно водно тяло „Порови води в Кватернера – р. Скът“ (BG1G0000QAL016) е развито в алувиалните кватернерните чакъли и пясъци на р. Бързия, ляв приток на р. Скът, покрити с пясъчливо глинести отложения. Водоносният хоризонт е безнапорен със среден коефициент на филтрация (49 m/d) и водопроводимост (317.5 m<sup>2</sup>/d). Средната му дебелина 6.5 m. Намира се в пряка хидравлична връзка с р. Скът и нейните притоци. ПВТ е уязвимо към замърсяване от земеделски дейности (нитрати и фосфати).

Подземно водно тяло „Порови води в Кватернера – между реките Лом и Искър“ (BG1G0000QPL023) е развито в разнокъсови чакъли с пясъчно-глинест запълнител, на места с пясъчни прослойки покрити от лъсови отложения. Водоносният хоризонт е безнапорен със среден коефициент на филтрация – 2 m/d и средна водопроводимост – 13 m<sup>2</sup>/d. Средната му дебелината е 25 m.

Подземно водно тяло Карстови води в Ломско-Плевенската депресия (BG1G00N1BP0036) е развито в шуплести, напукани и окастени варовици, покрити с лъсови отложения в местата на разкритие на повърхността. Подземното водно тяло е напорно, водобилно, със среден коефициент на филтрация – 2.5 m/d и средна водопроводимост – 630 m<sup>2</sup>/d. Средната му дебелината е 250 m.

И за трите подземни водни тела в ПУРБ, период 2016-2021 е поставена цел „Запазване на добро количествено и химично състояние“.

Реализацията на ИП не предвижда водовземане и/или ползване на подземни води, както и използване на приоритетни и/или опасни вещества. дейности На етапа на строителство са предвидени изкопни дейности за изграждане на плитки фундаменти, върху които ще бъдат монтирани съоръженията на инсталацията. Рутинното изпълнение на тези дейности е с ограничена продължителност и малка дълбочина – до 1.00 m и не се очаква да достигне до нивото на подземните води и да окаже въздействие върху количественото им и химично състояние. При възможност ще бъдат използвани вече съществуващите на площадката фундаменти, останали от сградите на бившия свинекомплекс, което значително ще намали обема на изкопните дейности и свързания с това риска за достигане на подземните води.

Има вероятност неправилното временно складиране на строителни материали и отпадъци на етапа на строителство да доведе до локално замърсяване на почвите, което чрез инфилтрация на валежни води да достигне до подземните води. При използване на предвидените в проекта съвременни строителни методи и техника, при спазване на технологичната последователност и стриктно изпълнение на добрите практики за

временното складиране на всички строителни материали и отпадъци не се очакват отрицателни въздействия върху качеството на подземните води в района.

При експлоатацията на ИП не се очакват отрицателни въздействия върху количественото и качествено състояние на подземните води.

Не се очаква планираните дейности във връзка с реализацията на ФВИ РОГОЗЕН да окажат негативно въздействие върху химичното или количественото състояние на подземните водни тела или да попречат на постигането на поставените в ПУРБ цели.

На територията на площадката на логистичния парк и в непосредствена близост до нея няма СОЗ и водоизточници от подземни водни тела. Най-близко до площадката на ИП се намират два водоизточника, които са в процедура по учредяване на СОЗ. Разположени са в регулацията на с. Бързина, на значително разстояние от около 1350 m в северна посока (Фигура 2 и Таблица 1: Инвестиционните предложения в землището на с. Рогозен (по данни от официалната интернет страница на Община Хайредин - <https://www.hayredin.com/>). Таблица 1).

Територията на ИП е част от зона за защита на подземните води, предназначени за питейно-битово водоснабдяване (Чл. 119а, ал.1, т.1 от ЗВ), но не попада в буферни зони с радиус 1000 m около водовземни съоръжения за питейно-битово водоснабдяване

Не се очаква реализацията на ФВИ РОГОЗЕН да окаже негативно въздействие върху съществуващите източници на питейно-битово водоснабдяване от подземни води в района.

Площадката на ФВИ РОГОЗЕН попада в Северна зона, уязвима към нитратно замърсяване (Чл. 119а, ал.1, т.3б) от ЗВ). Осъществяването на ИП не е свързано с дейности, които пряко или косвено да причинят нитратно замърсяване на подземните води. Не се очаква отрицателно въздействие върху уязвимостта на Северната зона за защита на водите.

В близост до площадката на ИП и в прилежащия ѝ район няма източници на минерални води.

#### 4.1.6 Земни недра и подземни богатства

В геоложко отношение районът на инвестиционното предложение е изграден от неогенските варовици с песъчливо-глинести прослойки на Фуренската свита, покрити от льосови отложения с кватернерна възраст. В речните долини са отложени чакъли, пясъци и глинни и преотложен льос с кватернерна възраст.

В тектонско отношение, района попада в обхвата на Ломската депресия.

И четирите модула на площадката на ИП са разположени върху северния склон на речната долина на р. Бързина. Теренът оригинално е бил с наклон на юг; при строителството на съществуващия свинекомплекс е изкуствено оформен на стъпала. В района и на площадката на ИП няма развити физико - геоложки явления и процеси - свлачища, срутища и др.

Наличието на льос в района предполага риск от пропадане на земната основа. Предвид характера на ИП и извършените в миналото строителни дейности, се счита че няма вероятност от пропадания на земната основа на територията на площадката. В проекта за строителство на ИП ще бъде отчетено наличието на льос и неговите якостно-деформационни параметри, включително пропадъчни свойства.

Според съвременното *сеизмично райониране* площадката на бъдещото ИП попада в сеизмичен район с референтно ускорение 0.11<sup>8</sup>.

В района на ИП няма находища на *полезни изкопаеми*. В община Хайредин, има едно разработено находище (кариера) за варовик за производство на облицовъчни плочи и за строителни нужди и до с. Манастирище. По поречието на река Огоста, в района на с. Михайлово се добиват инертни материали – чакъли и пясък.

Реализацията на инвестиционното предложение не е свързана с отрицателно въздействие върху компонент „Земни недра“, тъй като предвидените в ИП дейности по време на *строителството и експлоатацията* не засягат геоложката основа.

#### 4.1.7 Почви

В района на преобладават карбонатни черноземи, типични черноземи и излужени черноземи почви, които се характеризират с високо естествено плодородие. По поречието на реките разпространени и алувиално-ливадни почви, а по билата на хълмовете се разкрива и лъос.

На територията на ФВИ РОГОЗЕН почвената покривка е била отстранена в миналото при строителството и експлоатацията на свинекомплекса. По настоящем са запазени няколко малки участъка с почвена покривка в площите предвидени в миналото за озеленяване.

При *изпълнение на строителните дейности* и разчистване на площадката останалата от миналото почвена покривка ще бъде иззета, складирана и използвана повторно след приключване на строителните дейности при озеленяване на площадката.

Очакваното въздействие се изразява във физическо нарушаване, уплътняване или замърсяване на почвите, останали на територията на площадката. При стриктно спазване на изискванията за работа и поддръжка на строителните машини и съоръжения и движение по указанията за това места не се очаква замърсяване и уплътняване на почвите на територията на площадката.

Очакваното отрицателно въздействие върху целостта на почвите е незначително, предвид изключително ограничения обем ненарушени почви на територията на ИП и повторното им използване. Очакваното въздействие е незначително, локално и няма да окаже влияние върху почвения ресурс в района.

*По време на експлоатацията* не се очакват отрицателни въздействия върху почвите на територията на площадката и в прилежащия ѝ район.

Площадката на ИП не засяга *горски територии, земеделски земи и пасища*, определени като такива по начин на трайно ползване.

---

<sup>8</sup> Карта на максималното ускорение с 475 г. период на повтрояемост (източник: ГИС на МРРБ). Референтното максимално ускорение е заложено в основата на настоящите норми за проектиране и строителство в сеизмични райони и съобразено с Европейските изисквания *Еврокод 8: Проектиране на конструкциите за сеизмични въздействия. Част 3: Оценяване и укрепване на сгради (БДС EN 1998-3:2004)*.



#### 4.1.8 Ландшафт

Ландшафтът в района на ИП е аграрен, а на територията на площадката антропогенен, предвид извършената в миналото вертикална планировка на територията на площадката. В района няма обекти със защитен ландшафт.

Осъществяването на ИП няма да доведе до промени в съществуващия ландшафт в района и на територията на площадката предвид факта, че той вече е антропогенизиран. Не се очаква въздействие *върху ландшафта при реализацията на ИП.*

Промяна ще има единствено във визуалната характеристика на новия антропогенен ландшафт. Промяната не е нова за района, тъй като площадката на ФВИ РОГОЗЕН граничи с вече съществуващ и работещ соларен парк. Близостта на двете ИП е в съответствие с добрите практики за обединяване на отраслови.

#### 4.1.9 Биоразнообразие и защитени територии

##### 4.1.9.1 Растителност и животински свят

Теренът на бъдещата площадката на ИП съгласно действащия ОУП на общината, попада в урбанизирана територия с НТП „за друг вид производствен складов обект“. В имотите е имало животновъден обект, който е разрушен. Теренът е силно модифициран и не представлява оптимално местообитание за биоразнообразието.

##### *Растителен свят*

Района на ИП попада във флористичен район Дунавската равнина. Първичната горско-степна растителност в Дунавската равнина е силно променена. Естествени местообитания са запазена основно по бреговете на реките, по склоновете на височините и платата или на места, където условията не позволяват използването на почвите за земеделски цели.

По време на строителството растителността в рамките на площадката на ИП ще бъде премахната. По данни от проект "Картиране и определяне на природозащитното състояние на природни местообитания и видове - фаза I" (МОСВ, 2013) в района на ИП не се срещат природни местообитания и растителни видове от Директива 92/34/ЕИО. Парцелът в който ще се изгради ИП е разположен в силно модифицирано местообитание. Не се очаква значително отрицателно въздействие върху флората, растителността и местообитанията в резултат на строителните дейности. Единствено в случай на евентуално озеленяване с нехарактерни за района, инвазивни или рудерални видове е възможно те да се разпространят в околните територии и да повлияят видовия състав.

Функционирането на ИП няма да окаже въздействие върху флората, растителността и местообитанията.

Не се очаква значително отрицателно въздействие върху растителността и местообитанията в резултат от реализирането на проекта.

##### *Животински свят*

Районът на ИП попада в Дунавската равнина. Животинският свят в Дунавската равнина (също както и растителността), е силно повлиян от човешката дейност. Тя е довела до

намаляване на броя видове и тяхната, численост. Като цяло преобладават и са характерни евросибирските и европейските видове - дива свиня, заек, таралеж, врана, яребица, пъдпъдък, лисица, вълк, гургулица, множество гнездящи в тревата (пъдпъдъци, яребици и др.) птици и др. В съхранените гори се срещат още сърна, елен, глухар и други типични горски обитатели.

Потенциалните въздействия по време на строителството са загуба на местообитание, безпокойство и загуба на индивиди.

Загуба на местообитание ще има в директно засегнатата от строителните дейности площ. ИП ще се реализира в модифицирано местообитание, което е потенциално, но не оптимално местообитание за животните. Въздействието ще бъде постоянно, но ще засегне малка площ. В околността има подходящи територии, незасегнати от ИП, където да се преселят животните (птици, бозайници, влечуги, безгръбначни) обитаващи засегнатата площ.

Безпокойство може да възникне в резултат на присъствието и работата на хора и техника в строителната площадка. То може да засегне птици и бозайници в района на проекта. Засегнатата площ ще бъде по-голяма от директно засегнатата от ИП, но също ще бъде относително малка. Въздействието е временно, краткотрайно и се очаква само по време на строителните дейности.

Възможна е загуба на индивиди в резултат от разчистване на растителността, подравняване на терена, движението на техника и др. Засегнатата територия е малка, въздействие ще има само в случай на инциденти.

По време на експлоатация единственото очаквано въздействие е локално безпокойство, с нисък интензитет.

Не се очаква значително отрицателно въздействие върху животинския свят в резултат от реализирането на проекта.

За да се избегнат и намалят очакваните въздействия върху растителния и животинския свят в Таблица 13 (точка 4.6) са предвидени смекчаващи мерки.

#### *4.1.9.2 Защитени територии*

В района на ИП или в близост до него няма защитени територии, обявени съгласно ЗЗТ. Най- близко разположените защитени територии, отстоят на значително разстояние от площадката на ИП (описани в т. 2.8 и Фигура 3) и не се очаква ИП да окаже отрицателно въздействие върху тях.

#### *4.1.10 Културно историческо наследство*

На територията на площадката не са регистрирани археологически и исторически обекти във връзка със Закона за културното наследство (ЗКН). Най-близките обекти се намират в регулацията на селата Рогозен и Бързина или в югозападна посока от с. Рогозен, на около 2 km от площадката на ИП (Фигура 6).

Осъществяването на ИП няма да засегне съществуващите археологически обекти в района.

#### 4.1.11 Отпадъци

Видовете отпадъци, които се очаква да бъдат генерирани при реализацията на ИП са описани в точка 2.1.4.1. При реализацията на ИП ще се спазват всички изисквания на действащото законодателство във връзка с управление на генерираните отпадъци за да се гарантира недопускане на вредно въздействие върху околната среда и здравето на работещите на обекта и населението в района. Ще се въведе разделно събиране на отпадъците. Временното съхраняване на територията на площадката на ИП ще бъде в съответствие с изискванията на действащото законодателство. Всички отпадъци ще се предават за транспорт и по-нататъшно третиране на лицензирани фирми.

В периода на строителство управлението на отпадъците ще бъде отговорност на изпълнителят на строителните дейности. Ще бъде изготвен План за управление на отпадъците, който ще бъде съгласуван с Възложителя.

По време на експлоатацията се очаква генериране на отпадъци от и излезли от употреба/счупени фотоволтаични панели от опаковки, вкл. опаковки, съдържащи остатъци от опасни вещества (бои, лакове и др.), използвани за поддържане на съоръженията. Тяхното събиране, временно съхраняване и транспортиране от площадката на ИП ще бъде съобразено с действащите в страната нормативни изисквания

За целия период на реализация на ИП ще се осъществява строг контрол и ефективно управление на отпадъците, така че да не се допусне неблагоприятно въздействие върху околната среда.

#### 4.1.12 Отпадъчни води

На всички етапи от реализацията на ИП ще се генерират само битови отпадъчни води, които няма да се заустват в повърхностни или подземни водни обекти,. А ще бъдат транспортирани от лицензирани фирми за пречистване в пречиствателни съоръжения.

#### 4.1.13 Вредни физични фактори - шум и вибрации

Понастоящем на територията на площадката на ИП няма източници на шум. Терените в съседство са заети от земеделски земи, индустриалната площадка на Соларен парк Рогозен и общински път VRC 1037, преминаващ през селатта Рогозен и Бързия.

Източник на шум в района е единствено общинския път, който е слабо натоварен. Проектът предвижда по него да се осъществи достъпа до площадката на ИП.

Най-близко разположените до площадката на ФВИ РОГОЗЕН зони с нормиран шумов режим са с. Рогозен (850 m) и с. Бързия (1000 m). Граничните стойности за еквивалентното шумово ниво са определени в Наредба № 6 от 26 юни 2006 г. за показателите за шум в околната среда, както следва:

Територии и устройствени зони в урбанизирани територии и извън тях	Еквивалентно ниво на шум, $L_{Aeq}$ dB		
	Ден (0700-1900)	Вечер (1900-2300)	Нощ (2300-0700)
1. Жилищни територии и зони	55	50	45
2. Производствено-складови територии	70	70	70

Реализацията на ИП е свързана с излъчване на шум в околната среда само на *етап строителство*. Източници на шум са строителните машини и съоръжения, работещи на площадката на ИП и транспортните средства, използвани за доставка на суровини и материали и извозване на отпадъците.

Строителните дейности ще се извършват само през деня, ще се използва традиционна строителна техника, с нива на шум, вариращи в широки граници. По експертна оценка очакваното ниво на шум на територията на площадката ще бъде до 85-90 dBA.

На площадката на обекта, граничната стойност от 70 dBA за промишлени зони ще бъде превишена в близост до работещата техника. Шумът от строителните дейности на площадката е фактор на работната среда и е разгледан в точка 4.1.

По границите на площадката може да се очакват превишения на граничната стойност при работа на техниката в близост до тях. Въздействието е ограничено по време и място – инцидентно, само през деня и до приключване на съответната строителна дейност; очакваното въздействие е незначително.

Не се очаква наднормени шумови емисии да достигнат до населените места поради значителното разстояние между тях и площадката на ИП.

Предвид ограничените по време емисии на шум и слабото натоварване на пътя, *очакваното кумулативно въздействие* в периода на строителството е незначително и няма да доведе до влошаване на акустичната среда в района при реализацията на ИП.

*Експлоатацията на ФВИ РОГОЗЕН не е източник на шум в околната среда.*

#### 4.1.14 Материални активи

Въздействието върху материалните активи от реализацията на ИП ще бъде положително. Изразява се в разчистване и рехабилитация на терените на бившия свинекомплекс, които в момента са заети с останки на сгради и фундаменти и строителни отпадъци.

Във връзка с експлоатацията на настоящото ИП ще бъде изграден нов присъединителен електропровод с напрежение 110 kV от площадката на ИП до подстанция „Бяла Слатина“. За присъединителния електропровод се изготвя отделен проект.

При спазване на изискванията на действащото национално законодателство не се очаква влошаване в състоянието на околната среда в района при промяната на материалните активи.

#### 4.1.15 Земеползване

Земеползването в района на ФВИ РОГОЗЕН и на територията на площадката е описано в точки 2.9 и 3.1. По начин на трайно ползване всички имоти, в които попада площадката на ИП, са отредени „за производствени и складови дейности“. Във връзка с осъществяване на ИП не е необходима промяна на съществуващите устройствени планове (ПУП-ПРЗ и проект на ОУП на Община Хайредин). Инвестиционното предложение има издадени разрешителни за проектиране.

Площадката на бъдещото ИП граничи с обработваеми земеделски земи (светло жълто), общински пасища (охра) и функциониращ соларен парк.

Осъществяването на ИП не е свързано със загуба на земеделска земя и промяна на съществуващото земеползване в района.

Не се очакват осъществяването на ИП да бъде свързано с неблагоприятни въздействия върху земеползването.

#### **4.2 Въздействие върху елементи от Националната екологична мрежа, включително на разположените в близост до инвестиционното предложение**

ИП не засяга защитени зони от мрежата Натура 2000. Разположено е на 7.5 km от 33 “Златията” (BG0002009). Дейностите по изграждане на ИП, както и неговата експлоатация ще окажат единствено локално отрицателно въздействие. Потенциалните въздействия са загуба на местообитание, загуба на индивиди и безпокойство. Загубата на местообитание и на индивиди са ограничени в рамките на строителните площадки. Безпокойството също ще бъде в района на площадката и в близост и не може да окаже влияние на видовете, предмет на опазване в 33 “Златията.

Не се очаква въздействие върху защитени зони от мрежата Натура 2000 в резултат от реализиране на ИП.

#### **4.3 Очакваните последици, произтичащи от уязвимостта на инвестиционното предложение от риск от големи аварии и/или бедствия**

Предвид местоположението и характера на ИП – фотоволтаична инсталация рисковете от бедствия и аварии са свързани с природни бедствия - наводнения, земетресения, обледяване и снегонавявания, както и аварии включващи разливи на масла и гориво.

На територията на фотоволтаичната инсталация няма да се складират горива, химикали и опасни химични вещества, попадащи в обхвата на Приложение 3 на ЗООС.

ФВИ РОГОЗЕН не попада в район под заплаха от *наводнения*. В ПУРН, период 2016-2021, както и в проекта на ПУРН, период 2022-2027 няма заложени конкретни мерки, ограничения и забрани свързани с осъществяването на ИП. Няма данни за наводняване на териториите в района на площадката.

Площадката на ФВИ РОГОЗЕН попада в район с нисък *сеизмичен риск*, с референтно максимално ускорение 0.11. Проектите на инсталацията ще са съобразени с изискванията за проектиране в райони с съответния сеизмичен риск.

*Снегонавяванията и обледявания* са характерни за зимния сезон - през месеците декември – февруари. Предвид разположението си фотоволтаичната инсталация е сравнително уязвима на тези явления и процеси. Очаква се, че подобни извънредни ситуации и произтичащите от тях последици ще бъдат овладяни от аварийните екипи бързо, в рамките на 12-24 часа.

*Производствените аварии* на територията на ФВИ се ограничават до разливи на масла и гориво. Такива аварии могат да се очакват само в периода на строителство. За да се минимизира риска за околната среда се предвижда:

- движението на товарните камиони да става само по определените временни пътни платна и паркинги.
- на площадката няма да се извършва смяна на масла и ремонт на МПС.

В случай на разлив на масла или горива ще се извършва събиране на материалите и почистване по предписание, което типично може да включва попиване с трици, пясък и др. Полученият отпадък, след класифицирането му, ще се предава на лицензирана фирма за обезвреждане. По този начин ще се предотврати/минимизира замърсяването на почвите (пряко въздействие) и на подземните води (косвено въздействие). Потенциалното

При строг контрол и ефективно управление на строителните дейности и експлоатацията на фотоволтаичната инсталация не се очаква създаване на условия за аварийни ситуации, водещи до риск за човешкото здраве и околната среда.

#### 4.4 Характеристика и обобщение на очакваните въздействия

4.4.1 Вид и естество на въздействието (пряко, непряко, вторично, кумулативно, краткотрайно, средно- и дълготрайно, постоянно и временно, положително и отрицателно).

При реализацията на инвестиционното предложение се очакват следните въздействия (Таблица 12):

Таблица 12 Обобщена характеристика на очакваните въздействия

№.	Компонент/фактор на околната среда	Вид и естество на очакваното въздействие
1.	Човешко здраве	Очакваното въздействие върху човешкото здраве е само на етапа на строителство и е незначително, предвид ограниченото му разпространение – само в границите на площадката на ИП, продължителността му - временно и краткотрайно, в рамките на работния ден и напълно обратимо след прекратяване на строителните дейности <i>В периода на експлоатация не се очакват въздействия върху човешкото здраве.</i>
2	Въздух	Очакваното отрицателно въздействие върху качеството на атмосферния въздух в района на площадката е само по време на строителството и е незначително, пряко, обратимо, с локален обхват и ограничено по време - само в рамките на деня за периода строителство. Очаква се кумулативно въздействие на емисиите от транспортния поток по пътя между селата Рогозен и Бързина и от строителните дейности на ИП. То е пряко, обратимо краткотрайно - ограничено само в рамките на деня и като цяло незначително, предвид слабото натоварване на пътя и малкия обем на емисиите от строителството. <i>В периода на експлоатация не се очаква въздействие върху качеството на атмосферния въздух.</i>
3	Повърхностни води	При реализацията на инвестиционното предложение не се очакват отрицателни въздействия върху количественото и качествено състояние и екологичния потенциал на повърхностните водни тела. ИП не е свързано със зауставане на отпадъчни води във водни тела.

No.	Компонент/фактор на околната среда	Вид и естество на очакваното въздействие
4	Подземни води	При реализацията на инвестиционното предложение <b>не се очакват отрицателни въздействия</b> върху количественото и химично състояние на подземните водни тела и зоните за защита на подземните води, определени по Чл. 199а на Закона за водите. ИП не попада в СОЗ на водоизточници за ПБВ от подземни води, нито в 1 km буферна зона около тях.
5	Геоложка основа и подземни богатства	При реализацията на инвестиционното предложение <b>не се очакват отрицателни въздействия</b> върху върху компонент „Земни недра“.
6	Почви	При реализацията на инвестиционното предложение <b>не се очакват отрицателни въздействия</b> върху почвите на територията на площадката и в прилежащия ѝ район.
7	Ландшафт	Осъществяването на ИП няма да доведе до промени в <b>съществуващия ландшафт</b> в района и на територията на площадката предвид факта, че той вече е антропогенизиран.
8	Биоразнообразие	Очакваното неблагоприятно въздействие върху растителния и животински свят и местообитанията в района на ИП <i>по време на строителството</i> на обекта е <b>незначително</b> , пряко, локално в границите на площадката на ИП съседните територии и краткотрайно - само за периода на строителните дейности. <i>В периода на експлоатация</i> <b>не се очаква въздействие</b> върху биоразнообразието в района на ИП.
9	Защитени зони от Натура 2000	Осъществяването на ИП <b>не е свързано с отрицателно въздействие</b> върху защитените зони от НЕМ в района на площадката на ИП поради тяхната значителна отдалеченост. ФВИ РОГОЗЕН няма да повлияе <b>неблагоприятно</b> върху природозащитното състояние на природните местообитания, на местообитанията и на популациите на видовете и на птиците, представляващи предмет на опазване в ЗЗ „Златията“ (BG0002009).
10	Културно историческо наследство	Реализацията на инвестиционното намерение <b>няма да окаже въздействие</b> върху обекти на културно-историческото и археологическо наследство в района.
11	Отпадъци	При спазване на всички изисквания на действащото законодателство във връзка с управлението на отпадъци <b>не се очаква неблагоприятно въздействие</b> върху околната среда и човешкото здраве <i>на всички етапи от реализацията на ИП</i>
12	Вредни физични фактори - шум	Очакваното въздействие <i>в периода на строителство</i> е <b>незначително</b> , с локален обхват, краткотрайно, временно и обратимо. Не се очаква наднормени шумови емисии да достигнат до населените места. Предвид ограничените по време строителни дейности и слабото натоварване на пътя между селата Рогозен и Бързия, <b>очакваното кумулативно въздействие от шумови емисии в периода на строителството е незначително, пряко и обратимо</b> и няма да доведе до влошаване на акустичната

№.	Компонент/фактор на околната среда	Вид и естество на очакваното въздействие
		среда в района на ИП. <i>По време на експлоатация</i> площадката на ИП не е източник на шум в околната среда.
13	Материални активи	Очаква се реализацията на ИП да доведе до <b>положителна и постоянна промяна</b> върху материалните активи в района на ФВИ – площадката на бившия свинекомплекс ще бъде разчистена от строителни отпадъци и ще се изгради нов преносен електропровод за средно напрежение в района
14	Земеползване	<i>Осъществяването на ИП не е свързано с промяна на съществуващото земеползване в района.</i>

*4.4.2 Степен и пространствен обхват на въздействието - географски район; засегнато население; населени места (наименование, вид - град, село, курортно селище, брой на населението, което е вероятно да бъде засегнато, и др.).*

При определяне на териториалния обхват на инвестиционното предложение са отчетени характера на инвестиционното предложение и свързаните с неговото осъществяване дейности, както и специфичните особености на компонентите и факторите на околната среда и човешкото здраве в района.

ИП попада в землището на с. Рогозен, община Хайредин, област Враца. Териториалният обхват на ИП включва производствената площадка, на която ще се изгради и функционира фотоволтаичната инсталация и прилежащите ѝ територии.

В района на въздействие попадат земеделски земи, площадката на Соларен парк Рогозен, пасища, крайречната зона на р. Бързина. Покрай 3 от модулите на ФВИ Рогозен преминава общински път VRC 1037 между селата Рогозен и Бързия.

В обхвата на ИП не попадат жилищни територии, територии подлежащи на здравна защита, както и други защитени със закон територии.

Не се очаква реализирането на проекта да засегне чувствителни / консервационно значими природни местообитания и растителни видове.

*4.4.3 Вероятност, интензивност, комплексност на въздействието*

Реализацията на инвестиционното предложение ще окаже значително положително въздействие върху икономиката и социалния живот в община Хайредин.

Вероятност от неблагоприятните въздействия има единствено в периода на строителство. Ще бъдат засегнати качеството на атмосферния въздух, акустичната среда и животинския свят. *Въздействията са оценени като незначителни.* Където е необходимо и приложимо са предложени смекчаващи мерки за предотвратяване или намаляване им.

Не се очакват комплексни въздействия върху човешкото здраве, растителните и животински видове в района на ИП.



#### 4.4.4 Очаквано настъпване, продължителността, честотата и обратимостта на въздействието

Потенциалните неблагоприятни въздействия се очакват само на *етапа на строителство*. Те са краткотрайни - само през деня, временни – за периода на изпълнение на строителните дейности и обратими след приключване на строителните дейности, с изключение на въздействията върху животинския свят. Изразяват се в епизодични емисии на прах, изгорели газове и шум от използваната строителна техника и транспорт и безпокойство на животните. Загубата на местообитания границите на площадката на ИП за някои видове обаче ще бъде необратима и постоянна.

В периода на *експлоатация* не се очакват неблагоприятни въздействия върху околната среда и човешкото здраве. Генерираните на този етап от проекта отпадъци ще бъде епизодично – само в периодите на поддръжка и профилактика на инсталацията, с честота веднъж годишно.

#### 4.4.5 Комбинирането с въздействия на други съществуващи и/или одобрени инвестиционни предложения.

При осъществяването на проекта за ФВИ РОГОЗЕН не се очакват кумулативни и комбинирани въздействия върху околната среда и човешкото здраве с бъдещи и одобрени ИП в района (описани в Таблица 1, точка 2.1.2).

Комбиниране на въздействия може да се очаква единствено със съществуващия Соларен парк РОГОЗЕН. Предид характера на двете инвестиционни предложения (настоящото и съществуващото) – производство на електроенергия от слъчвено греене – и факта, че съществуващия парк вече е в експлоатация, комбинираното въздействие ще се изразява в съвместно генериране на отпадъци.

При стриктно изпълнение на предложените мерки за смекчаване на неблагоприятните въздействия върху околната среда и упражняване на строг контрол комбинираното въздействие от генерираните от двете ИП отпадъци няма да доведе до рискове за човешкото здраве и влошаване на състоянието на околната среда в района.

#### 4.4.6 Възможност за ефективно намаляване на въздействията

Във връзка с ефективното намаляване на очакваните въздействия, в проекта на инвестиционното предложение са предвидени следните мерки за намаляване на неблагоприятното въздействие върху човешкото здраве и околната среда:

- Ще се разгледа възможността за използване на съществуващите на площадката фундаменти;
- Строителството ще бъде изпълнено от изправни строителни машини, техника и транспортни превозни средства;
- Няма да се допуска работа на празен ход на строителната механизация и транспортните средства;
- Движението и паркирането на товарните камиони на територията на площадката в периода на строителството ще бъде само по/на определените за това места;

- Зареждането и смяната на масла на строителните машини и използваните превозни средства ще става на определени за това места извън площадката на ИП – бензиностанции и места на домуване на превозните средства;
- Разделно събиране и временно съхраняване на генерираните отпадъци само на определените за това места, до тяхното предаване на лицензирани фирми за тяхното по нататъшно третиране;
- Ландшафтно оформление на площадката;

Допълнителни мерки за смекчаване на въздействията върху околната среда, отчитащи както спецификата на инвестиционното предложение, така и спецификата на компонентите и факторите на околната среда, в която ще се реализира то, са описани в точка 4.6 на настоящия документ.

#### **4.5 Трансграничен характер на въздействието**

При реализацията на ИП не се очаква въздействие върху околната среда в трансграничен аспект.

#### **4.6 Мерки, които е необходимо да се включат в инвестиционното предложение, свързани с избягване, предотвратяване, намаляване или компенсиране на предполагаемите значителни отрицателни въздействия върху околната среда и човешкото здраве**

Мерките, които е необходимо да се включат в инвестиционното предложение с цел избягване, предотвратяване и намаляване на очакваните отрицателни въздействия върху околната среда и човешкото здраве са дадени в Таблица 13.

Таблица 13 Сметчаваци мерки за избягване, предотвратяване и намаляване на очакваните отрицателни въздействия върху околната среда и човешкото здраве

№	Компонент	Мерки	Етап	Очакван ефект	Отговорен
1	Здравен риск	Спазване на инструкции за безопасна работа, складиране и транспорт на използваните суровини, материали и продукти	Строителство	Предотвратяване на въздействия върху човешкото здраве и безопасността	Възложител/ Изпълнител на строителство
		Използване и влагане само на суровини, материали и продукти, предлагани в търговската мрежа и придружени със съответните сертификати и декларации за съответствие и инструкции за безопасна употреба.	Строителство	Предотвратяване на въздействия върху човешкото здраве и безопасността	Изпълнител на строителството
2	Въздух	Прилагането на съвременни мерки и практики във връзка с физиологичните и ергономични фактори на работната среда е осигурено	Строителство	Предотвратяване и минимизиране на здравния риск в работната среда	Възложител/ Изпълнител на строителство
		Горивото за използваната строителна техника ще бъде с нормативно допустимото съдържание на сяра в съответствие с действащите в България и в Европейския съюз норми	Строителство	Намаляване на емисиите на вредни вещества от ДВГ в атмосферния въздух	Изпълнител на строителството
3	Води	Омокряне на използваните пътища и на строителната площадка при сухо време.	Строителство	Намаляване на емисиите на прах и ФПЧ в атмосферния въздух	Изпълнител на строителството
		Измиване на строителната техника на излизане от обекта	Строителство	Намаляване на емисиите на прах и ФПЧ в атмосферния въздух	Изпълнител на строителството
		Строителните дейности да бъдат ограничени в границите на строителната площадка. Да не се допуска дейности в заливаемите площи, брега и речното русло на р. Бързина и премахване или сеч на естествена крайбрежна растителност	Строителство	Опазване и подобряване на хидроморфологичното състояние на р.Бързина (мярка НУ_7 от ПУРБ 2016-2021) Защита на бреговете и речното	Изпълнител на строителство

№	Компонент	Мерки	Етап	Очакван ефект	Отговорен
				кориги от ерозия (мярка НУ_1 от ПУРБ 2016-2021)	
		Миене и обслужване на строителната и транспортна техника да става на обозначените за това места на територията на строителната площадка	Строителство	Недопускане на дифузно замърсяване на крайбрежните заливаеми площи на р. Бързина и яз. Рогозен (мярка ДР_2 от ПУРБ 2016-2021)	Изпълнител на строителство
		При полагане на фундаменти да не се достига нивото на подземните води, репективно водонсония хоризонт на подземното водно тяло	Строителство	Опазване на химичното състояние на подземните води от замърсяване (мерки GD_1 и РМ_2 от ПУРБ 2016-2021)	Изпълнител на строителство
4	Геоложка основа	При проектирането на ИП да се отчетат якостно деформационните свойства на льосовата покривка на площадката на ИП	Проектиране	Предотвратяване появата на физико-геоложки явления и процеси - пропадане на льоса на площадката на ИП	Възложител
		Разчистването на растителността да започне извън гнездовия сезон на птиците (април-юли)	Строителство	Предотвратяване на загубата на индивиди в резултат от унищожаване на гнезда с яйца или нелетящи малки	Възложител/ Изпълнител на строителство
5	Биоразнообразие и защитени зони от Натура 2000	Непосредствено преди началото на разчистването на растителността за изграждане на фундаменти, площадката на ИП да бъде оградена с фина мрежа с височина минимум 40 см над повърхността. В случай, че в ограждението останат влечуги и дребни бозайници те да бъдат хванати и освободени на безопасно място в близост до площадката	Строителство	Да се предотврати навлизане на влечуги и дребни бозайници на площадката на ИП и да се избегне унищожаването на индивиди, чието местообитание е на територията на площадката.	Изпълнител на строителство
		При ландшафтното оформление да не се използват чужди, нехарактерни за района инвазивни растителни видове. Озеленяването да се извършва само с	Строителство	Да се избегне и намали вероятността от разпространение на чужди,	Възложител

Допълнителна информация за преценка на необходимостта от ОВОС на инвестиционно предложение „Изграждане на фотоволтаична инсталация в землището на с. Рогозен, общ. Хайредин“

№	Компонент	Мерки	Етап	Очакван ефект	Отговорен
		представители на характернит за страната или геоботаническият район растителни видове.		инвазивни растителни видове и трансформация на местообитания	
6	Шум	При реализацията на ИП да се използват съвременна техника с по-ниска шумова емисия, в съответствие с <i>Наредба за съществуващите изисквания и оценяване на съответствието на машините и съоръженията, които работят на открито (ДВ 11/2004 г.)</i>	Строителство	Намаляване на шумовото натоварване в околната среда	Възложител/ Изпълнител на строителство
7	Опасни вещества	Спазване на инструкции за безопасна работа, складиране и транспорт на използваните строителни суровини, материали и продукти Спазване на инструкции за безопасна работа с опасни вещества (транспортни горива, използвани суровини, материали и продукти при извършване на ремонтни дейности)	Строителство  Строителство Експлоатация	Предотвратяване на въздействия върху човешкото здраве и безопасността  Предотвратяване на въздействия върху човешкото здраве и безопасността	Възложител/ Изпълнител на строителство  Възложител/ Изпълнител на строителство
8	Отпадъци	Строг контрол и ефективно управление на отпадъците, генерирани при извършване на поддръжка на фотоволтаичната инсталация. Спазване на всички нормативни изисквания за събиране, временно съхранение, транспорт и оползотворяване на отпадъците	Строителство  Експлоатация	Предотвратяване на вредното въздействие върху околната среда и човешкото здраве  Предотвратяване на вредното въздействие върху околната среда и човешкото здраве	Възложител/ Изпълнител на строителство  Възложител

## **5 Обществен интерес към инвестиционното предложение**

За настоящото ново инвестиционно предложение - „Фотоволтаична инсталация РОГОЗЕН“ в землището на с.Рогозен, общ. Хайредин, обл. Враца е стартирана процедура по ОВОС в съответствие с Глава 6, раздел III на ЗООС и Глава 2 на Наредба за условията и реда за извършване на оценка на въздействието върху околната среда. Изготвено е Уведомление за ИП, което е внесено в РИОСВ Враца. В съответствие с изискванията чл. 95(1) от ЗООС РИОСВ Враца е уведомило Община Хайредин за настоящото ИП, а Общината е качила съобщение на своята интернет-страница (**Error! Hyperlink reference not valid.**<https://www.hayredin.com/news/16826869418064/uvdomlenie-za-investitsionno-predlozhenie-ot-rogozen-enerdzhi-solyushans-ood> ).

В изпълнение на чл. 4, ал.2 от Наредбата за ОВОС, Възложителят РОГОЗЕН ЕНЕРЖИ СОЛЮШЪН ООД е информирал засегнатите страни и население за инвестиционното намерение чрез:

- публикуване на обява чрез местния вестник „Конкурент“ (бр.17 от 27 Април 2023г.), съгласно изискванията на чл. 95, ал.1 от ЗООС, както и
- на интернет сайта Kozloduy-bg (<https://kozloduy-bg.info/>) с дата 24.04.2023;

До момента не са получени мнения и становища във връзка с инвестиционното предложение от заинтересованите страни и общественост.

На следващият етап от процедурата по ОВОС, в изпълнение на разпоредбите на чл.6, ал. 9 на Наредбата за ОВОС и във връзка с чл. 93, ал.4, т.4 от ЗООС, за изясняване на обществен интерес, настоящият документ – *Допълнителна информация за преценка на необходимостта от ОВОС* (Приложение 2 на Наредбата за ОВОС) ще бъде представен за обществен достъп за срок от най-малко 14 дни, за изразяване на становища и мнения на заинтересованите страни и обществеността. Документът ще бъде достъпен на интернет страниците на РИОСВ Враца и Община Хайредин, за което ще бъде публикувано и съобщение.

Дата: 22.06.2023 г.